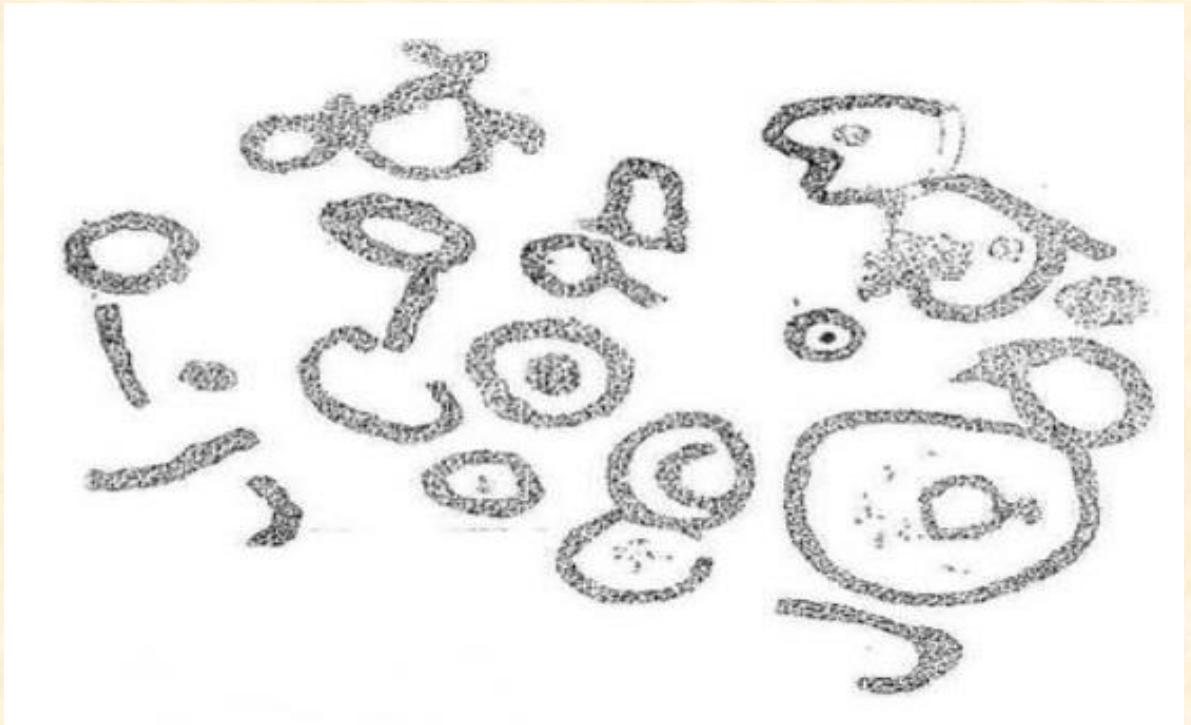


El petroglifo de “Las Tierras”

(Villanueva de los Castillejos)



INDICE

3-Preámbulo

4-Significado y definición Petroglifo

6-Portada libro: Trabajos de Prehistoria

8-Artículo publicado sobre el petroglifo

20-Autora del artículo

22-Galería de imágenes

44-Patrimonio Inmueble de Andalucía

46-Mapas de la zona

56-Advertencias de la ruta

57-Imágenes de la vereda o ruta

67-Enterramiento dolménico

69-Bibliografía y enlaces

PREÁMBULO

Presentamos este trabajo de investigación en esta página de alosnocultura.com porque, aunque el petroglifo en cuestión se encuentra en el término de **V. de los Castillejos**, está justo al lado de la frontera con el término de Alosno y muy cerca del núcleo de población alosnero (poco más de 3 km.)

Así mismo, lo que más importa es que quede registrado este lugar como patrimonio histórico, dejando claro que **pertenece a la demarcación del municipio de V. de los Castillejos** y que puede accederse al lugar desde el núcleo de Alosno por su proximidad y cercanía.



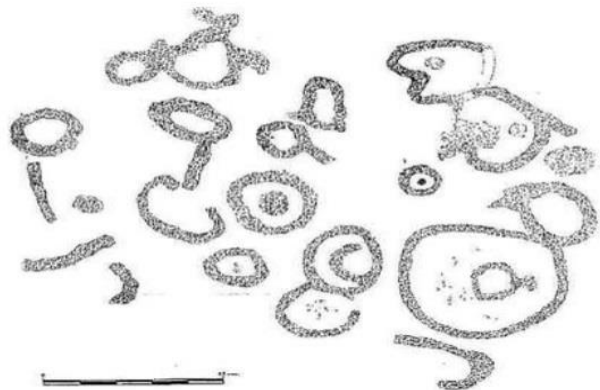
Instituto Andaluz del Patrimonio Histórico
Consejería de Cultura
y Patrimonio Histórico

Patrimonio inmueble
de Andalucía



IDENTIFICACIÓN

Denominación:	Petroglifos de las Tierras
Código:	01210760002
Caracterización:	Arqueológica
Provincia:	Huelva
Municipio:	Villanueva de los Castillejos



Petroglifo (significado y definición)

Un petroglifo (también, grabado rupestre) (del griego *petros*, "piedra", y *glyphein*, "tallar") es un diseño simbólico grabado en roca, realizado desgastando su capa superficial.

Muchos petroglifos provienen del período Neolítico. Son el más cercano antecedente de los símbolos previos a la escritura. Su uso como forma de comunicación data del 10000 a.c., aproximadamente, y puede llegar hasta los tiempos modernos en algunas culturas y lugares.

Figura hecha por incisión en roca, especialmente la realizada por pueblos prehistóricos.

Petroglifo es el grabado que, en la prehistoria, se desarrollaba sobre las piedras. Los seres humanos primitivos, de este modo, golpeaban las rocas y las descascaraban para dejar ciertas marcas.

Para desarrollar un petroglifo, la persona trabajaba sobre la superficie de la roca, levantándola poco a poco según el diseño en cuestión. Para esto podía picar el material, someterlo a la abrasión o rayarlo.



(Petroglifo de "Las Tierras". Foto A.B.)

Gracias a los petroglifos, los hombres prehistóricos podían comunicarse y dejar registros sobre las piedras, por lo que se considera que esta técnica es un antecedente lejano de la escritura.

Los petroglifos forman parte de lo que se conoce como arte rupestre. Estas imágenes no se constituyen como un lenguaje ni implican un mensaje escrito, a diferencia de los jeroglíficos, las pictografías y otros métodos. Lo que hacen los petroglifos es plasmar dibujos que permiten exhibir una escena o narrar, en cierta forma, una historia.

En concreto, se considera que existen cuatro grandes grupos de petroglifos:

- Geométricos, donde aparecen tanto círculos como cuadros, cruces...
- Objetos, en los que quedan reflejadas cosas realmente identificables como pueden ser arcos, flechas, carros...
- Abstractos, donde se distingue claramente lo representado.
- Figurativos. En este caso, como su propio nombre indica, aparecen figuras, ya sean humanas o bien animales.



(Petroglifo de “Las Tierras”. Foto A.B.)



INSTITUTO ESPAÑOL DE PREHISTORIA
DEL
CONSEJO SUPERIOR DE INVESTIGACIONES CIENTÍFICAS

DEPARTAMENTO DE PREHISTORIA DE LA UNIVERSIDAD DE MADRID



TRABAJOS DE PREHISTORIA

**VOLUMEN 31
(NUEVA SERIE)**

MADRID, 1974

INDICE

	Págs.
GEOFFREY A. CLARK: <i>La ocupación Asturiense en la cueva de la Riera (Asturias, España).</i>	9
MARTÍN ALMAGRO GORBEA: <i>Orfebrería del Bronce Final en la Península Ibérica. El tesoro de Abía de la Obispalía, la orfebrería tipo Villena y los cuencos de Axtroki ...</i>	39
CRISTÓBAL VENY: <i>Anotaciones sobre la cronología de las Navetas de Menorca ...</i>	101
JOSÉ LUIS ARGENTE OLIVER: <i>Las fibulas de la necrópolis celtibérica de Aguilar de Anguita ...</i>	143
VASSOS KARAGEORGHIS: <i>La necrópolis de Salamina ...</i>	217
RICARDO OLMOS ROMERA: <i>Dos sarcófagos de Clazómenas del Museo Arqueológico Nacional.</i>	229
JEAN FERRON y MARÍA EUGENIA AUBET: <i>Estatuillas de orantes del mundo cartaginés: tipología y cronología ...</i>	253

CRONICA CIENTIFICA

MARTÍN ALMAGRO GORBEA: <i>C-14, 1974. Cincuenta nuevas fechas para la Prehistoria y la Arqueología peninsular ...</i>	279
ANA M. ^a MUÑOZ AMILIBIA: <i>El Neolítico de la Cueva de los Murciélagos de Zuheros ...</i>	293
DR. MARÍA HOPF: <i>Breve informe sobre el cereal neolítico de la cueva de Zuheros ...</i>	295
MANUEL FERNÁNDEZ-MIRANDA y WILLIAM WALDREN: <i>El abrigo de Son Matge (Valldemosa) y la periodización de la prehistoria mallorquina mediante los análisis de carbono-14 ...</i>	297
MARTÍN ALMAGRO GORBEA: <i>Colloque sur l'Age du Fer en Corce et en Mediterranée Occidentale ...</i>	305
MARTÍN ALMAGRO GORBEA: <i>Arqueología Prerromana ...</i>	307

NOTICIARIO ARQUEOLOGICO

MANUEL FERNÁNDEZ-MIRANDA y ALFONSO MOURE: <i>Verdelpino (Cuenca): Nuevas fechas de C-14 para el Neolítico peninsular ...</i>	311
M. ^a JOSEFA ALMAGRO: <i>Un nuevo recipiente pintado del Bronce Antiguo Almeriense ...</i>	317
DIMAS FERNÁNDEZ-GALIANO: <i>Un colgante con representación antropomorfa esquemática ...</i>	329
MARÍA BELÉN DEAMOS: <i>El petroglifo de "Las Tierras" (Villanueva de los Castillejos, Huelva) ...</i>	337
JORGE SANZ ARANDA: <i>Un ídolo fálico en Bir-Nzarán (Sahara Occidental) ...</i>	349
JOSÉ A. ABÁSULO: <i>Dos aras inéditas del Museo Arqueológico de Burgos ...</i>	365
MARÍA CRUZ MARTÍNEZ ZUBIA: <i>Caja para ushebtis del Museo Arqueológico Nacional ...</i>	371

BIBLIOGRAFIA ...	381
------------------	-----

EL PETROGLIFO DE “LAS TIERRAS”

(VILLANUEVA DE LOS CASTILLEJOS, HUELVA)

1. *Introducción*

El 22 de febrero de 1973 dimos a conocer este grupo de grabados en el curso de una pequeña comunicación presentada en una de las sesiones científicas ordinarias que organizan el Instituto Español de Prehistoria del C. S. I. C. y el Departamento de Prehistoria de la Universidad Complutense. Ya explicamos en aquella ocasión que el hallazgo se produjo al ir buscando una “piedra escrita”, de la que nos había hablado un pastor cuyo nombre ignoramos. Era, al parecer, la única persona que se había fijado en los grabados, ya que otros pastores y campesinos que viven en una casa muy próxima, desconocían su existencia.

Se encuentran los grabados a unos 40 kilómetros de Huelva y a unos cuatro kilómetros de Alosno, en el lugar conocido por “Las Tierras”, finca perteneciente al término municipal de Villanueva de los Castillejos, aunque en lo referente al aspecto económico y a su propiedad pertenece al ámbito de Alosno (fig. 1). Las coordenadas aproximadas del lugar son: 3° 27' de longitud Oeste y 37° 31' de latitud Norte.

El petroglifo se halla dentro del lecho de la “Riviera de la Dehesa Boyal”, la cual recoge las aguas de las vertientes de los alrededores, siendo de régimen irregular y secándose casi completamente en verano. El máximo caudal lo registra en otoño e invierno, pudiendo llegar las aguas a cubrir el petroglifo. Tras unirse a otra serie de riachuelos, la Riviera desemboca en la margen derecha del Odiel (fig. 5).

El relieve característico de la zona es de ondulaciones y cerros de escasa altitud (de 150 a 200 metros sobre el nivel del mar). Las tierras que rodean el lugar del hallazgo, como el resto de la comarca, son de naturaleza silíceas y poco aprovechables, por tanto, para la agricultura. Se busca para el cultivo de cereales las pequeñas explanadas y las laderas de poca pendiente. La vegetación clímax es de encinas y alcornoques, y en aquellos lugares donde no existe este tipo de vegetación, es substituida por monte bajo: jara, tomillo, charrines, torvisca, etc. La caza es de piezas menores principalmente, encontrándose sus especies en estado de recuperación tras las epidemias que han afectado en los últimos veinticinco años a los lepóridos. Con anterioridad a estas epidemias la caza de este tipo era muy abundante. El lugar posee, en sus alrededores, una serie de minas pequeñas explotadas en época

relativamente reciente. Su posible explotación en la antigüedad habría que estudiarla en base a los depósitos de escoria y mineral (sobre todo manganeso) que todavía quedan en la entrada de estas minas.

A escasa distancia de este petroglifo y en lo alto de dos de los cerros que forman la vertiente derecha de la Rivera, hemos localizado sendos megalitos, ocultos por densas manchas de jara, que ofrecen el interés, por su proximidad, de una posible relación con los grabados mencionados, los cuales son perfectamente visibles desde el emplazamiento de estos megalitos. Esta hipotética relación de ambos conjuntos sólo podrá probarse mediante la adecuada excavación de los megalitos, aunque, por supuesto, no es seguro que los materiales que nos ofrecieran y la proximidad indicada sea suficiente para concluir esta posible relación.



Fig. 1.—Las Tierras (Huelva). Situación del petroglifo al sur de Alosno, en el término municipal de Villanueva de los Castillejos (hoja núm. 959 del mapa a escala 1:50.000 del Instituto Geográfico y Catastral)

2. Tipo de piedra

La piedra en que está grabado este conjunto es una pizarra arcillosa, situada al aire libre, que dentro de la columna estratigráfica Alosno-Tharsis corresponde al Devónico Superior o al Carbonífero Inferior. Su fractura es esquistosa y su color violáceo. Sobresale muy poco del terreno en que se halla y tiene una inclinación bastante acusada hacia el lecho del río, en este caso hacia el Oeste. En la parte del cauce de la Rivera que hasta ahora hemos podido recorrer detenidamente, es raro este tipo de piedra, asomando en él muy esporádica

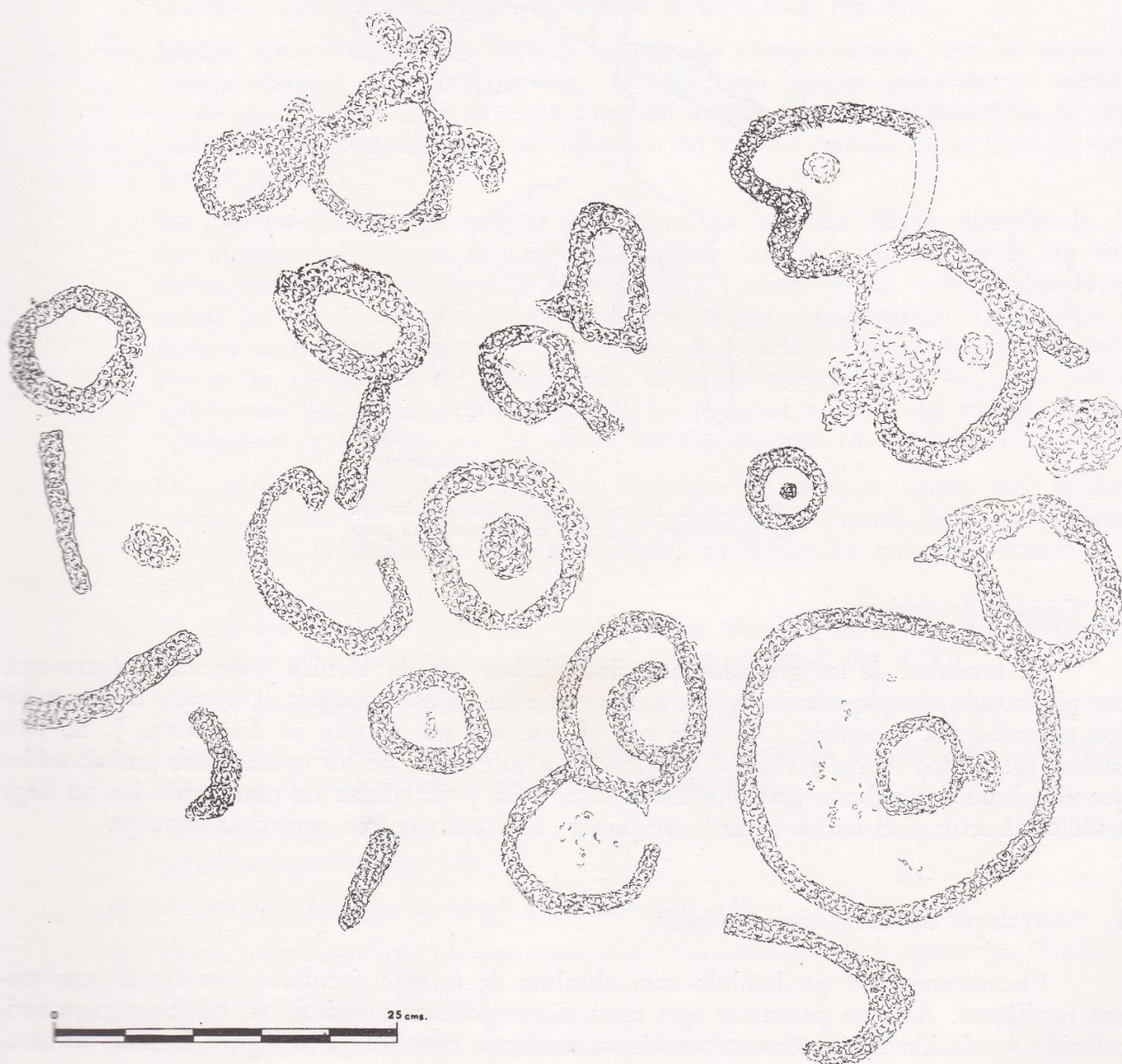


Fig. 2.—Grupo principal de grabados del petroglifo de Las Tierra

y localizadamente. La mayor parte de los grabados se sitúan en una superficie completamente plana de la piedra, aunque alrededor de este conjunto mayor y sobre una superficie más irregular, hemos podido localizar una serie de motivos semejantes y un antropomorfo (figuras 2 y 3 y lám. I).

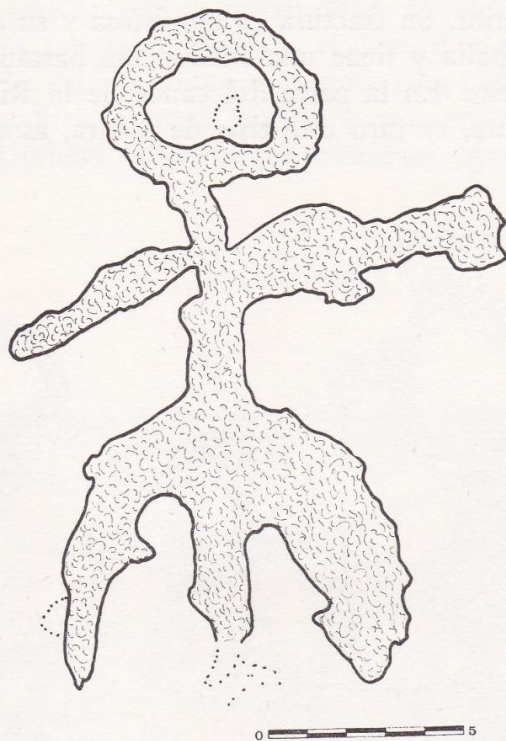


Fig. 3.—Las Tierras (Huelva). Esquematación antropomórfica situada al sur del conjunto principal

3. Técnica de grabado

La totalidad de los grabados han sido hechos con la técnica conocida vulgarmente por piqueteado o repiqueteado, que consiste, en esencia, en conseguir el trazado de los motivos golpeando la superficie a decorar con el instrumento de que se dispusiera. J. R. Dos Santos Junior los llama grabados litostícticos, a diferencia de los conseguidos por abrasión, que el mismo autor llama grabados litotrípticos¹. La profundidad de estos grabados no llega a un centímetro y el ancho varía entre uno y tres centímetros, aproximadamente.

4. Morfología de los motivos grabados

Encontramos un predominio casi absoluto de formas circulares combinados con trazos rectilíneos. Aunque pensamos que estos signos pueden constituir un conjunto cuya articulación y relación desconocemos por ahora, a efectos metodológicos y para facilitar su com-

¹ J. R. DOS SANTOS JUNIOR, *Arte rupestre*, I Congresso do Mondo Português, vol. I, Lisboa, 1940, págs. 366-7; *As gravuras litotrípticas de Ridevides*, Porto, 1963, pág. 118.

paración con otros conjuntos, hemos creído conveniente aislar los motivos que a continuación enumeramos. Esta individualización se ha hecho siguiendo el criterio de considerar como motivo aislado el constituido por un trazo continuo, sea curvo o recto. Consideramos parte del mismo motivo los trazos curvos o rectos o simplemente informes encerrados en estructuras circulares cerradas total o parcialmente.

- a) Dos círculos concéntricos, el mayor de los cuales tiene un diámetro aproximado de 23 centímetros y el menor de 7 centímetros. El círculo mayor es tangente a otro círculo más pequeño, de unos 10 centímetros de diámetro, aproximadamente. El trazado de estos círculos no es totalmente regular. Dos de ellos presentan pequeños apéndices o deformaciones de la línea ideal (fig. 4,1).
- b) Motivo compuesto por un círculo no cerrado completamente, uno de cuyos extremos abiertos se enlaza con otro círculo, cuyo interior presenta un apéndice curvo que no se cierra. El eje mayor del motivo tiene una longitud de 23 centímetros, aproximadamente, y el diámetro del círculo cerrado es de unos 11 centímetros (fig. 4,2).
- c) En este motivo el repiqueado da lugar a un trazado difuso, complicado éste por algunas fracturas de la piedra que hemos indicado por medio de un trazo discontinuo en el calco (fig. 2). Esencialmente consta de un trazo ondulado que cobija en una de sus curvas una cazoleta muy poco pronunciada. Uno de los extremos de este trazo se une a un círculo, cuyo trazado presenta alteraciones en forma de apéndice y de repiqueado difuso, y encierra a su vez otra cazoleta igualmente poco pronunciada (fig. 4,3). La longitud máxima del motivo es de 29 centímetros y el diámetro del círculo cerrado de unos 15 centímetros.
- d) Dos estructuras circulares tangentes, la mayor de las cuales tiene unos 10 centímetros de diámetro y la otra unos 6 centímetros; el trazado difuso de este motivo ocasiona la alteración de la línea ideal en forma de apéndices exteriores (figura 4,4).
- e) Motivo en forma de "q" constituido por un círculo y un apéndice exterior recto. Este motivo lo encontramos dos veces en este conjunto (fig. 4,5).
- f) Motivo ovalado cuya longitud máxima es de 10 centímetros (fig. 4,6).
- g) Círculo con cazoleta central. Se encuentra dos veces en este conjunto. Sus diámetros son 12 y 6 centímetros, respectivamente (fig. 4,7).
- h) Círculo simple; encontramos dos ejemplares de 10 y 9 centímetros de diámetro, aproximadamente (fig. 4,8).
- i) Motivo circular que no llega a cerrarse (fig. 4,9).
- j) Trazos rectilíneos que oscilan entre 8 y 12 centímetros de longitud (fig. 4,10).
- k) Trazos curvilíneos (fig. 4,11).
- l) Motivo en forma de "J", aproximadamente (fig. 4,12).
- m) Esquematación humana, de tipo fálico, en forma de psi invertida, con los brazos en cruz y cabeza formada por un pequeño círculo (figs. 3 y 4,13).

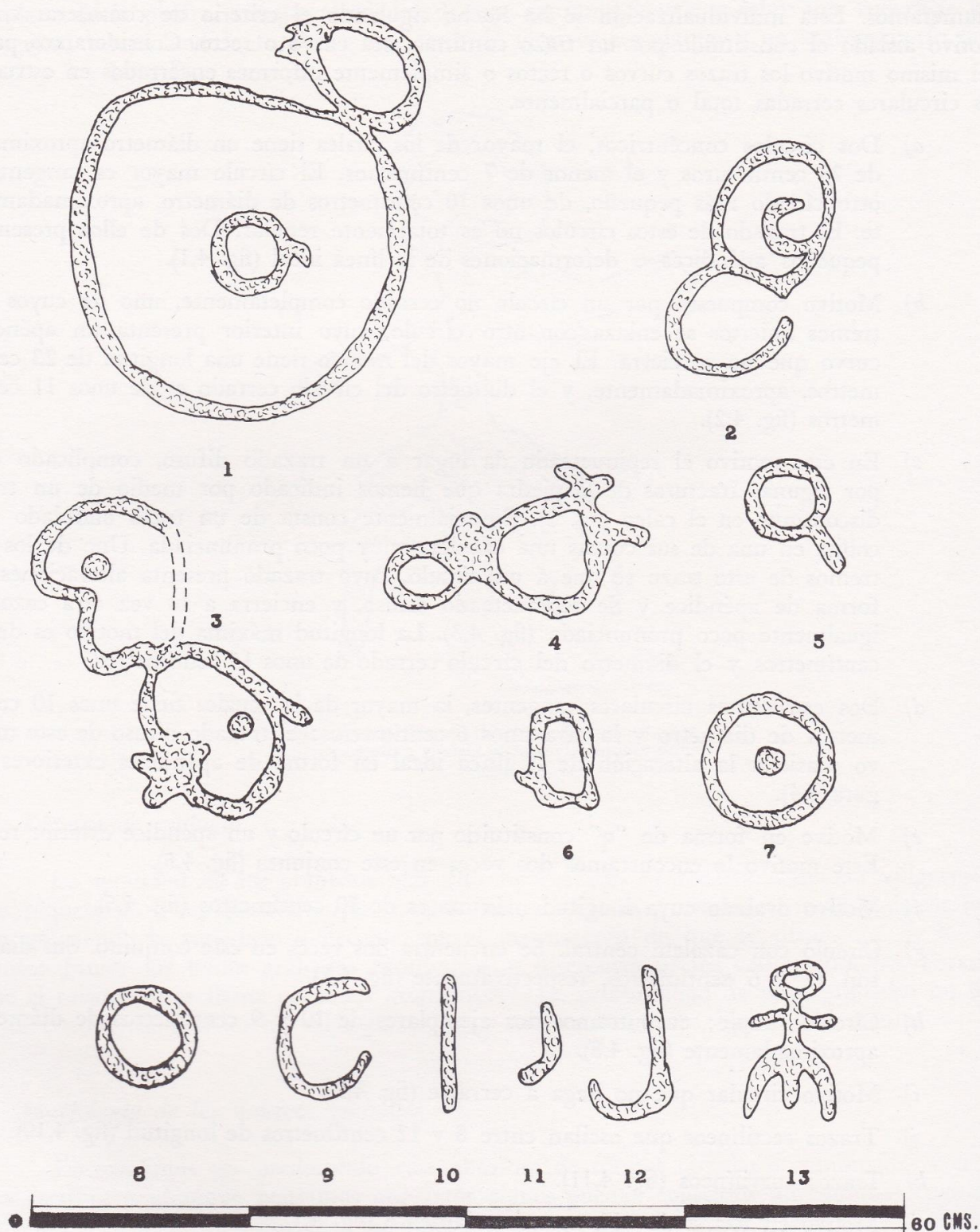


Fig. 4.—Las Tierras (Huelva). Morfología de los grabados del petroglifo

Aparte de los motivos descritos, encontramos manchas de puntos dispersas por la superficie de la roca sin que formen, a nuestro parecer, motivo alguno. Quizás algunas partes del repiqueteado de este conjunto no hayan tenido una intencionalidad, sino que pueden haber sido producto de golpes ocasionales que los cantos arrastrados por el río han dado sobre la superficie de los motivos. Es difícil distinguir por ello si algunos pequeños trazos y apéndices de los motivos constituyen verdaderas deformaciones de la línea ideal hechas a propósito o son simplemente producto del hecho indicado.

5. Paralelos del petroglifo de "Las Tierras"

Se hallan grabados rupestres de formas preponderantemente circulares por toda la superficie de la tierra, prácticamente; a pesar de esto la búsqueda de paralelos resulta difícil, ya que es muy raro encontrar identidad de motivos y de técnica. Por otra parte, la simplicidad de los motivos grabados en la pizarra de "Las Tierras" (círculos o motivos circulares, esencialmente), hace que se encuentren formas semejantes en todos los lugares donde se conoce la existencia de petroglifos. Ejemplo de lo que decimos —por no citar más que uno— pueden ser los grabados irlandeses (Lough-Crew, Dowth, Clover-Hill, etc.).

La mayor parte de los grabados conocidos han sido ejecutados mediante la técnica de abrasión; son de este tipo los petroglifos recopilados por Sobrino Buhigas² y los de Zalamea la Real (Huelva)³, por ejemplo (fig. 5). En la región de Valcamónica⁴ hay petroglifos ejecutados con técnica semejante al de "Las Tierras", pero, si bien hay algunos motivos parecidos, en líneas generales resultan bastante diferentes.

Por todo esto, sólo hemos creído conveniente dar como paralelos más cercanos los grabados hallados a orillas del Tajo, en zona portuguesa, y algún otro ejemplo, muy localizado, que coinciden con los que presentamos en técnica y motivos y que, además, ofrecen el hecho interesante de su relativa proximidad.

El Grupo para el estudio del Paleolítico portugués (G. E. P. P.) ha descubierto y estudiado once estaciones de arte rupestre que se extienden a lo largo de 50 kilómetros, aproximadamente, por ambas orillas del Tajo, en la provincia de Castelo Branco: Silveira, Fratel, Ficalho, Cachao do Algarve, São Simão, etc.⁵

Personalmente hemos tenido ocasión de visitar dos de estos yacimientos⁶, por lo cual podemos asegurar que el paralelismo de motivos y técnica entre nuestro pequeño complejo y los extensos grupos portugueses es muy estrecho (véase lám. II,2). Sin embargo, en las estaciones de arte rupestre del Tajo hay una mayor variedad de motivos: círculos, espirales, antropomorfos de diversos tipos, cervídeos, capríneos, etc.; esto puede deberse simplemente a la mayor abundancia de grabados; al ser el ejemplar de "Las Tierras" único en esta zona, esta diferencia no resulta significativa.

² SOBRINO BUHIGAS, *Corpus Petroglyphorum Gallaeciae*, Santiago de Compostela, 1935. En adelante lo citaremos como C. P. G.

³ MARIANO DEL AMO, *Los grabados rupestres de Los Aulagares (Zalamea la Real, Huelva)*, separata de *Miscelánea Ampuritana*, conmemorativa del XXV aniversario de los Cursos Internacionales de Prehistoria y Arqueología de Ampurias, 1947-71. Ed. del Instituto de Estudios Onubenses "Padre Marchena", Huelva.

⁴ E. ANATI, *Civiltà preistorica della Valcamonica*. Ed. II Saggiatore, Milán, 1964.

⁵ Véase, por ejemplo, *O complexo de arte rupestre do Tejo (Vila-Velha de Rodao-Nisa)*, separata de *Arqueologia e Historia*, 9.ª serie, vol. IV, Lisboa, 1972.

⁶ Agradecemos a este grupo la amabilidad demostrada en la visita que, como queda dicho, efectuamos recientemente a alguno de sus yacimientos y el permitirnos la publicación de algunas fotos tomadas durante la mencionada visita.

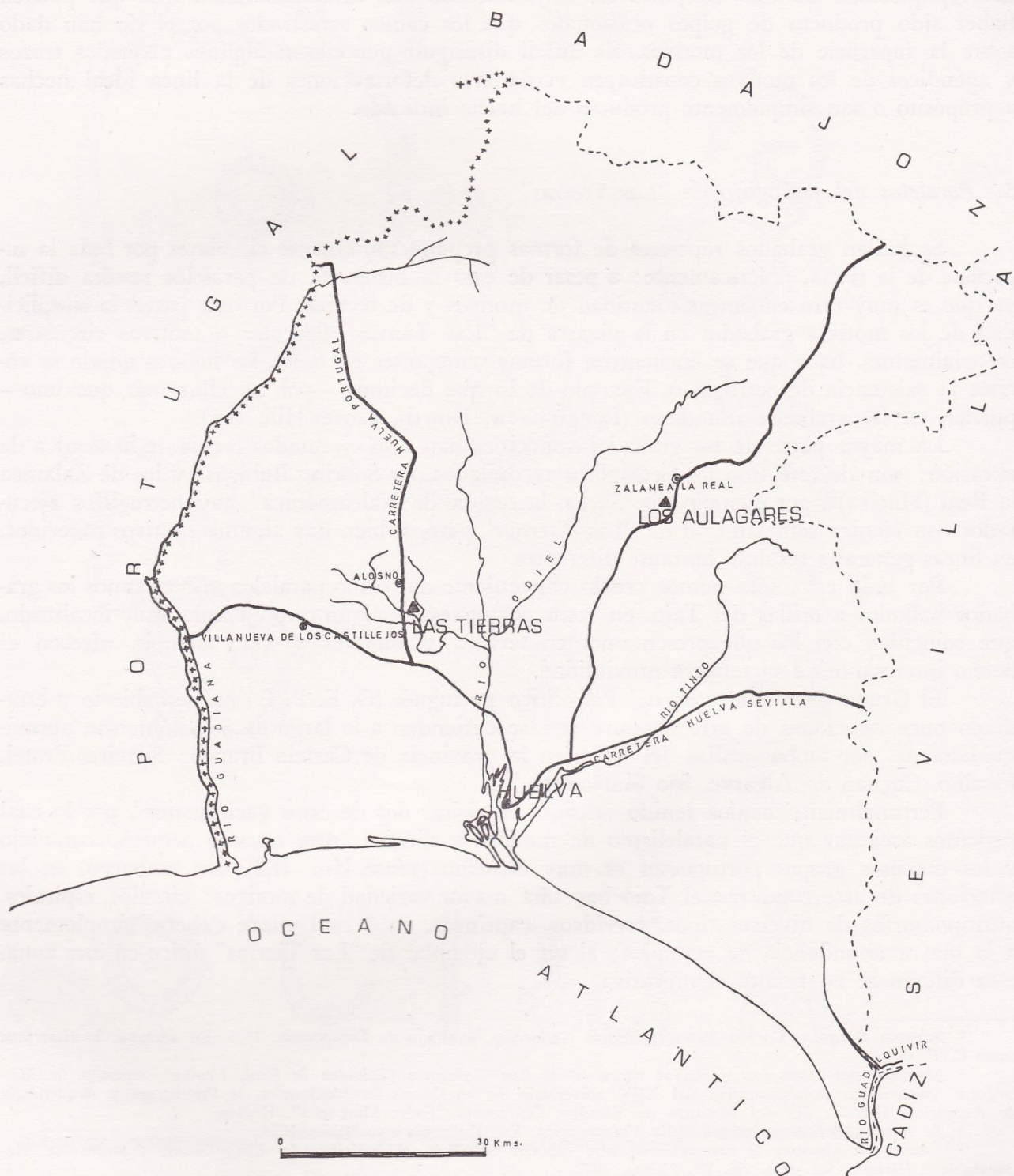


Fig. 5.—Situación en la provincia de Huelva de los petroglifos de Las Tierras y Los Aulagares

Otro ejemplo de grabados semejantes a los de "Las Tierras" se encuentran en la "Piedra Escrita de Ridevides"⁷, donde los grabados obtenidos por repiqueteo se superponen a los obtenidos por abrasión.

6. Algunas interpretaciones dadas a este tipo de petroglifos

Según Obermaier, que ha sido uno de los primeros investigadores que se han ocupado de estos problemas⁸, en general, los grabados representarían planos de cabañas y poblados, incluidos sus caminos, campos, etc. Los lugares en los que se encuentran estos petroglifos piensa él que deberían ser lugares de culto⁹. Breuil, sin embargo, se inclina a creer que tanto los círculos con cazoleta central como los círculos concéntricos son representaciones de rostros humanos, aunque admite también, como Obermaier, que, en algunos casos, tendrían un significado topográfico, que él encuentra, sobre todo, en los signos laberínticos. Acepta, además, que los círculos puedan ser, en algunos casos, representaciones de carros, etc.¹⁰.

Por otra parte, las interpretaciones ligadas a la recopilación y publicación del C. P. G. consideran que las representaciones grabadas tienen relación, en general, con el culto solar. El autor del Corpus, Sobrino Buhigas, revisa las interpretaciones dadas hasta el momento y en su enumeración registra interpretaciones tan variadas como danzas funerarias, signos sexuales, descripciones del cielo, medidas de caminos y campos, etc.¹¹.

A pesar de la variedad y de la poca claridad que presenta el panorama de las interpretaciones, no faltan autores que hayan creído zanjar taxativamente la cuestión y dar una interpretación exacta y concluyente de este tipo de grabados. Es el caso, por ejemplo, de J. Carballo. Según él, los círculos representan, sin ningún tipo de duda, plantas de túmulos y, tanto las cruces como las rayas, son esquematizaciones humanas, mientras que los puntos dispersos que aparecen alrededor de estos motivos representarían a los asistentes al rito fúnebre¹². Efectivamente, los ejemplos que ilustran su reveladora publicación tienen notables analogías con plantas megalíticas. Sin embargo, los ejemplos aducidos por Carballo no parecen lo suficientemente aptos para concluir, en todos los casos, su interpretación, puesto que, si bien, hay una serie de grabados que representan un notable parecido con la planta de los túmulos, existe un número no menos elevado de motivos a los que sería difícil buscarle paralelo alguno en plantas funerarias.

Por último, como más recientes, citaremos las interpretaciones dadas por Sobrino Lorenzo-Ruza y E. Anati. La interpretación del primero de estos autores se liga a los petroglifos gallegos; para él los motivos circulares son representaciones de símbolos solares¹³.

Las interpretaciones de Anati se refieren al conjunto alpino italiano (Valcamónica) y a los petroglifos del NW. de la Península Ibérica. Aceptando un significado religioso, en general, para estas composiciones¹⁴, reconoce en ellas, sin embargo, descripciones de la vida

⁷ Ver nota 1, lám. XV, fig. 28, de *As gravuras litotripticas...*, etc.

⁸ H. OBERMAIER, *Die Bronzezeitlichen Felsgravierungen von Nordwestpanien (Galicien)*, IPEK, 1925.

⁹ H. OBERMAIER, "Impresiones de un viaje prehistórico por Galicia", *Bol. Arqueológico de la Comisión Provincial de Monumentos Históricos y Artísticos de Orense*, vol. VII, 1923, págs. 21-22.

¹⁰ H. BREUIL, *Les peintures rupestres schematiques de la Peninsule Iberique*, vol. IV, 1935.

¹¹ SOBRINO BUHIGAS, C. P. G., op. cit., nota 2, pág. 31.

¹² J. CARBALLO, "La glíptica prehistórica de Galicia. El enigma de los petroglifos. Su interpretación", *rev. Metalurgia y Electricidad*, 1949, Madrid, págs. 4-6.

¹³ SOBRINO LORENZA-RUZA, "Ensayo sobre los motivos de discos solares en los petroglifos gallego-atlántico", *Zephyrus*, vol. II, 1956, pág. 18.

¹⁴ E. ANATI, *Arte rupestre nelle regioni occidentali della Penisola Ibérica*, Ed. del Centro, Brescia, 1968, página 17; *Civiltà preistorica della Valcamonica*, op. cit., nota 4, pág. 144.

diaria y de acciones bélicas¹⁵ mezcladas con elementos de culto o representación de divinidades. Los signos circulares son, para Anati, representaciones solares y ruedas de carro. Junto a la divinidad solar representada por el círculo¹⁶ considera él la divinización del buey y más tarde del ciervo¹⁷.

7. En torno a la cronología asignada a estos grabados

Con respecto a este problema, las opiniones son muy diversas, aunque hay una tendencia casi general a centrarlos en la Edad del Bronce. Breuil es partidario del enlace de estos grabados con la pintura rupestre esquemática, considerando como última manifestación de estas pinturas los motivos serpentiformes, las series de puntos, los soles y las herraduras¹⁸. Obermaier, que relaciona igualmente algunos de estos grabados con las últimas manifestaciones del esquematismo rupestre, cree que los petroglifos son de la Edad del Bronce¹⁹.

Sobrino Buhigas hace una clasificación de los petroglifos en tres grupos, que adoptan una cronología decreciente; a pesar de esta clasificación, advierte el autor de sus dificultades y acepta que muchos petroglifos no pueden incluirse en ella. En general, para él, la mayor parte pertenecerían a la Edad del Bronce, aunque algunos pudieran incluirse en la del Hierro²⁰.

Sobrino Lorenzo-Ruza, relacionando la aparición de estos petroglifos con las áreas metalúrgicas, da como fecha probable de su inicio el Calcolítico. Como fecha terminal da la Edad del Hierro, aceptando la máxima expansión de este arte en la Edad del Bronce en base a las representaciones de determinados tipos de armas que se dan en algunos de los petroglifos²¹. Mac White piensa que los primeros petroglifos datan del Bronce I²². La cronología que da Anati, tanto para el grupo alpino como para el gallego, se resume en la distinción de una serie de grupos de estilos (cuatro y cinco, respectivamente) cuyos procedimientos de clasificación han sido de dos tipos principalmente: uno que pudiéramos llamar estratigráfico, que consistiría en estudiar, tanto por la pátina de los grabados como por el trazado de unos motivos sobre otros, la cronología relativa de los mismos, y otro basado en el estudio y comparación de las armas que aparecen en ellos. Para el grupo alpino da una cronología que iría del 2200 al 16 a. C.²³. La que da para el grupo gallego-portugués es más amplia, abarcando del 6.000 al 100 a. C.²⁴.

Finalmente, nos ha parecido interesante incluir en esta visión general sobre el problema de la cronología de los petroglifos, la opinión de Mariano del Amo acerca de los grabados de Zalamea la Real, dada su proximidad con los que estudiamos. Basándose en sus analogías con los grabados del dólmen de Soto, dicho autor cree que los citados grabados de Zalamea la Real habrían sido ejecutados en el período comprendido entre el 1800 y el 1500 a. C.²⁵.

MARÍA BELÉN DEAMOS

¹⁵ E. ANATI, *Civiltà Preistorica...*, págs. 167 y sigs.

¹⁶ E. ANATI, *Civiltà Preistorica...*, págs. 148 y sigs.

¹⁷ E. ANATI, *Civiltà Preistorica...*, pág. 159.

¹⁸ H. BREUIL, o. cit., nota 10.

¹⁹ OBERMAIER, op. cit., nota 9, pág. 22.

²⁰ SOBRINO BUHIGAS, C. P. G., págs. 28 y 29.

²¹ SOBRINO LORENZO-RUZA, *Datos para el estudio de los petroglifos de tipo atlántico*, III Congreso Nacional de Arqueología, Galicia, 1953, pág. 247.

²² EOIN MAC WHITE, *Estudios sobre las relaciones atlánticas de la Península Ibérica en la Edad del Bronce*, Madrid, 1951, pág. 124.

²³ ANATI, op. cit., nota 4, pág. 74.

²⁴ ANATI, "L'arte rupestre Gallego-Portugués. Evoluzione e Cronologia", *Arquivo de Beja*, vol. XXIII-XXIV, Beja, 1966-67, pág. 85.

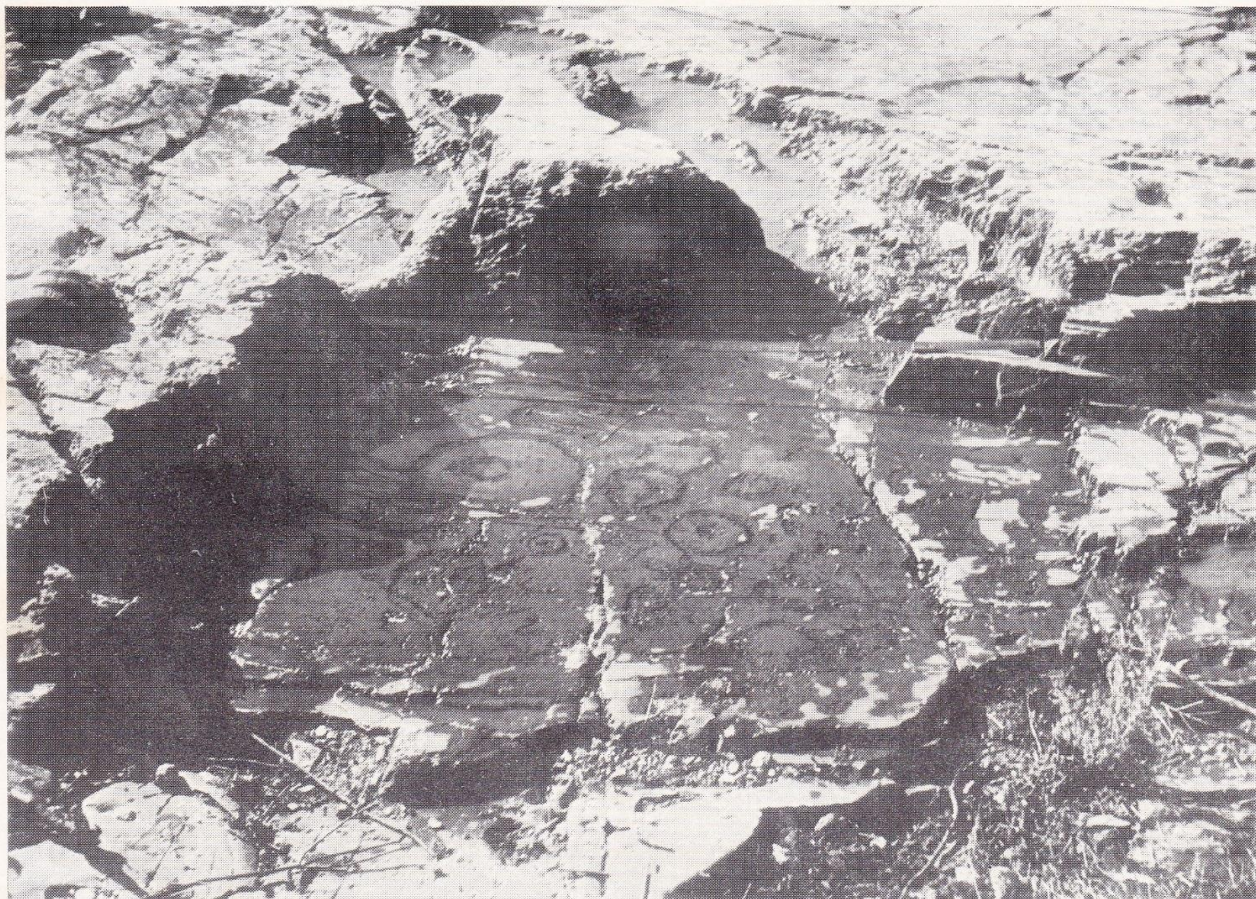
²⁵ MARIANO DEL AMO, op. cit., nota 3, pág. 86.



Lám. I,1.—Bloque de pizarra donde se encuentra el petroglifo



Lám. I,2.—Antropomorfo situado al sur del conjunto principal



Lám. 2,1.—Conjunto principal del grabado visto desde el Este



Lám. 2,2.—Detalle de uno de los conjuntos de Fratel (Portugal)

Autora del trabajo en 1974



María Belén
Deamos

(Villajoyosa, Alicante, 14 de diciembre de 1950)

Licenciada en 1974 por la Facultad de Geografía e Historia de la Universidad Complutense de Madrid, tras un contrato como profesora ayudante, consigue un año más tarde una beca de Formación de Personal Investigador en el Instituto Español de Prehistoria CSIC, hasta 1977. Se doctora al año siguiente con su tesis doctoral sobre *Cerámicas a torno pintadas en Andalucía durante los siglos VIII a VI a. J.C.* En los años posteriores trabaja como arqueóloga en diferentes Museos Arqueológicos Andaluces de Sevilla, Huelva y Carmona, vinculación a este último enclave que no abandonará nunca.

En 1981 se forma en la [EEHAR](#) en Roma con una Beca Postdoctoral y en 1983 es contratada como investigadora en el [Deutsches Archäologisches Institut de Berlín](#). Tras su paso por la Universidad de Cádiz como profesora adjunta en 1984, en 1987 obtiene una plaza de Profesora Titular en la Universidad de Sevilla, puesto que ejerce hasta la actualidad.

Sus principales líneas de investigación se centran en la Prehistoria, Protohistoria, Arqueología funeraria, Arqueología fenicio-púnica, Historiografía, Iconografía y, especialmente, en la Historia de la Religiones. En la actualidad es la responsable del Grupo de Investigación *Religio Antiqua. Historia y Arqueología de las Religiones Antiguas del sur de la Península Ibérica* en el Departamento de Prehistoria y Arqueología de la Universidad de Sevilla. Forma parte del Consejo Asesor Científico del *Dizionario Enciclopedico della Civiltà Fenicia* (DECF) como especialista en Arqueología Fenicia.

Fue directora (1993-2000) de un Proyecto General de Investigación de Carmona y ha realizado numerosas investigaciones sobre diversos yacimientos arqueológicos, destacando en la provincia de Huelva *La Tiñosa*, Lepe, Niebla, o en la misma ciudad de Huelva el Cabezo de San Pedro.

Autora: Lourdes Girón Anguiozar

<https://www.ub.edu/arqueologas/pioneras/maria-belen-deamos/>



Galería de imágenes:

Exponemos a continuación un reportaje de fotos que han sido captadas el 24 de septiembre de 2022.

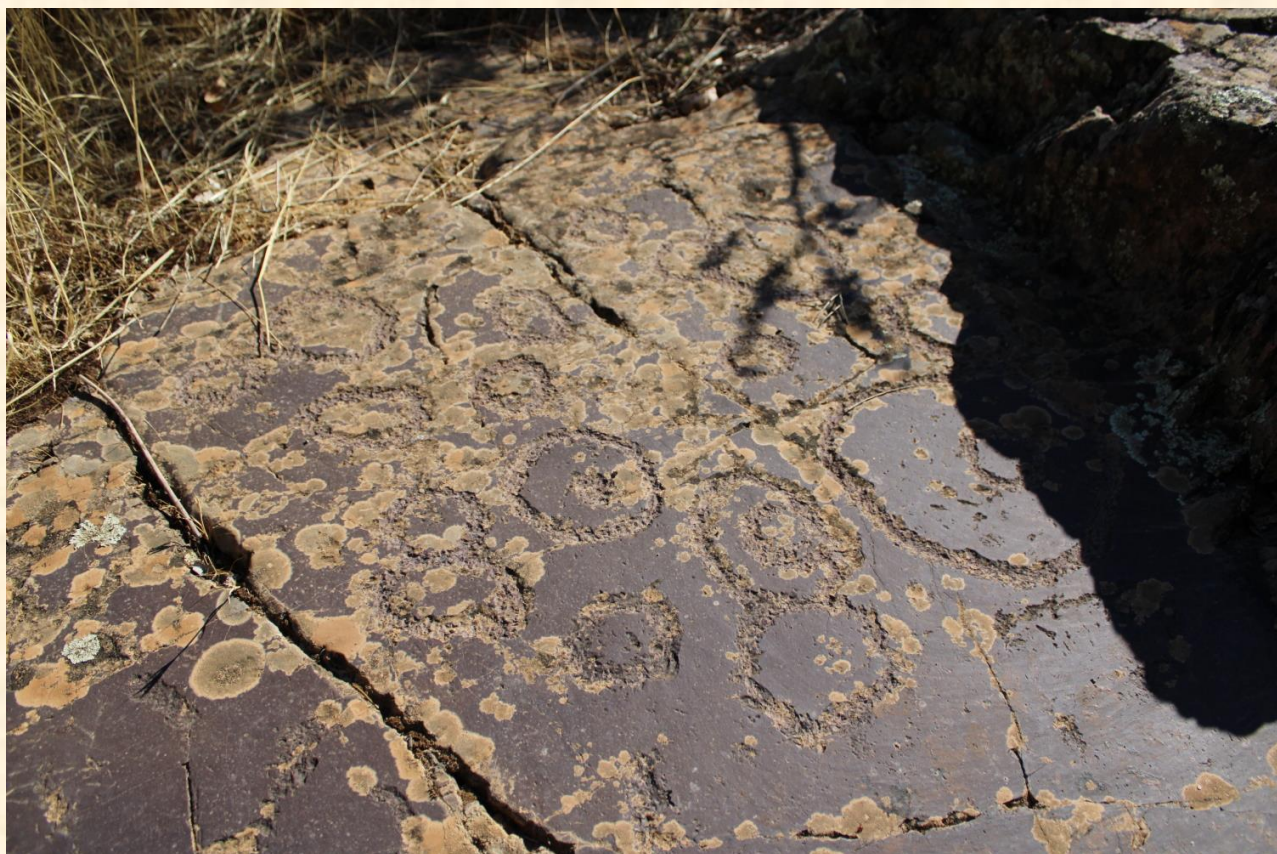
Se visualizan desde distintas perspectivas para tener una visión más completa del conjunto.



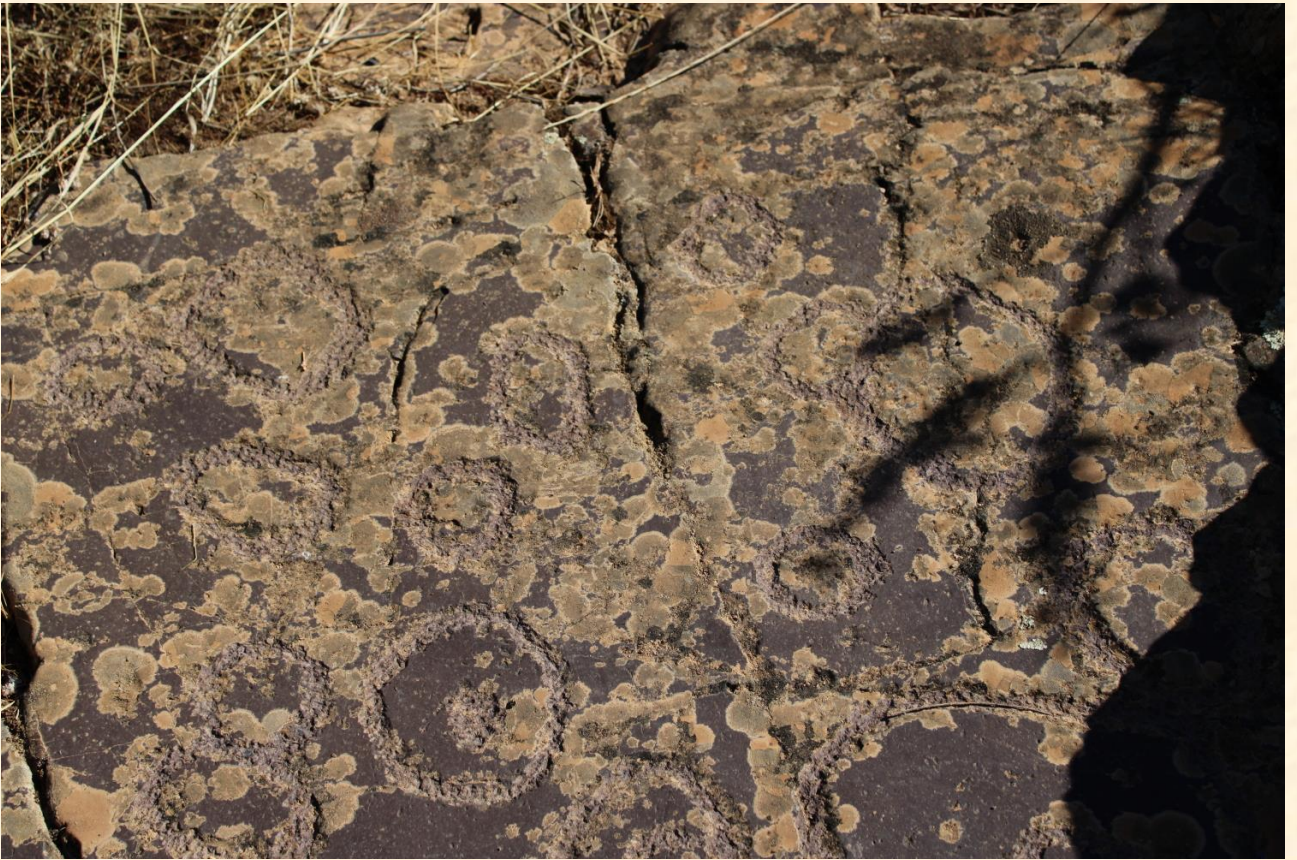


Vistas desde el lado sur











Vistas desde el lado norte







Vistas desde el lado oeste







Vistas desde el lado este



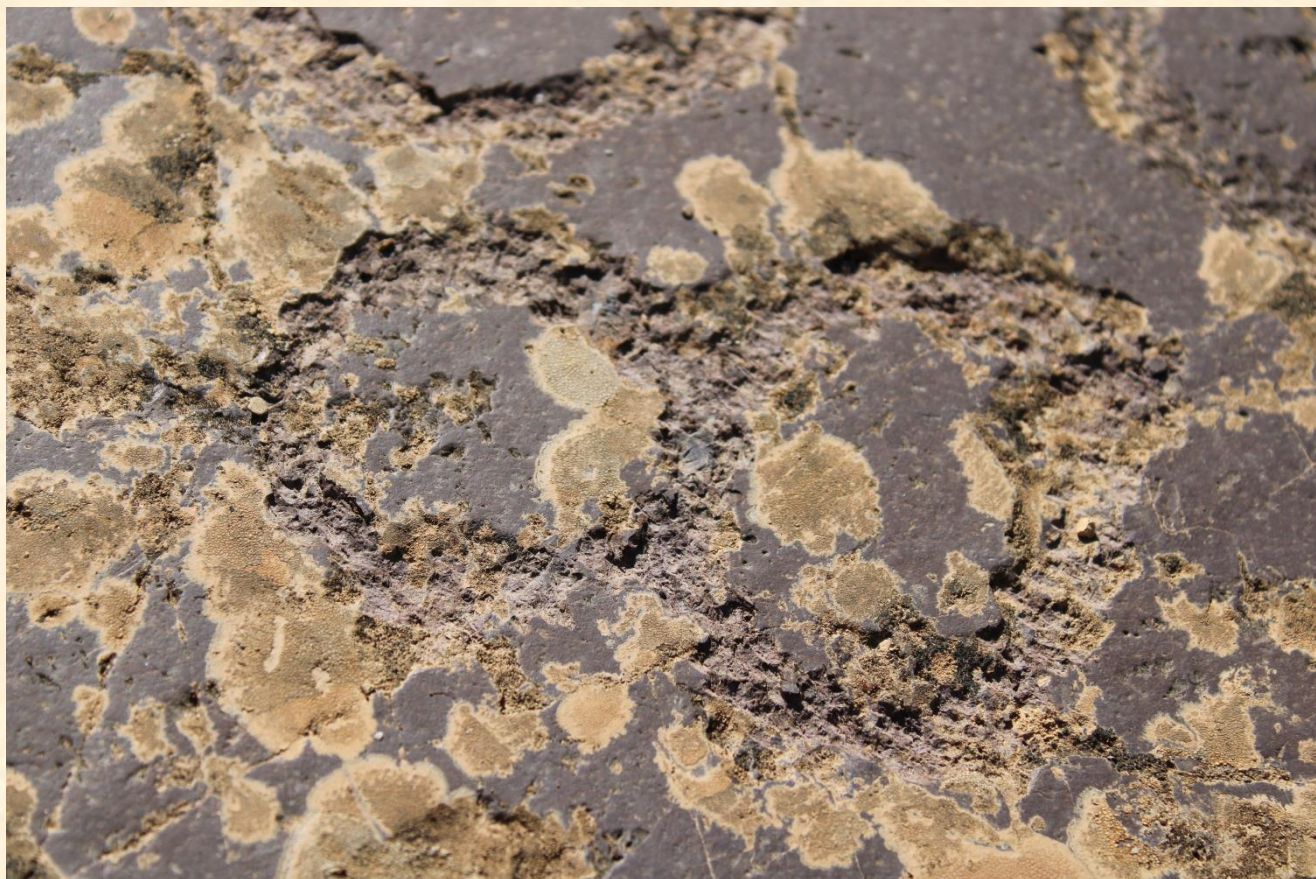






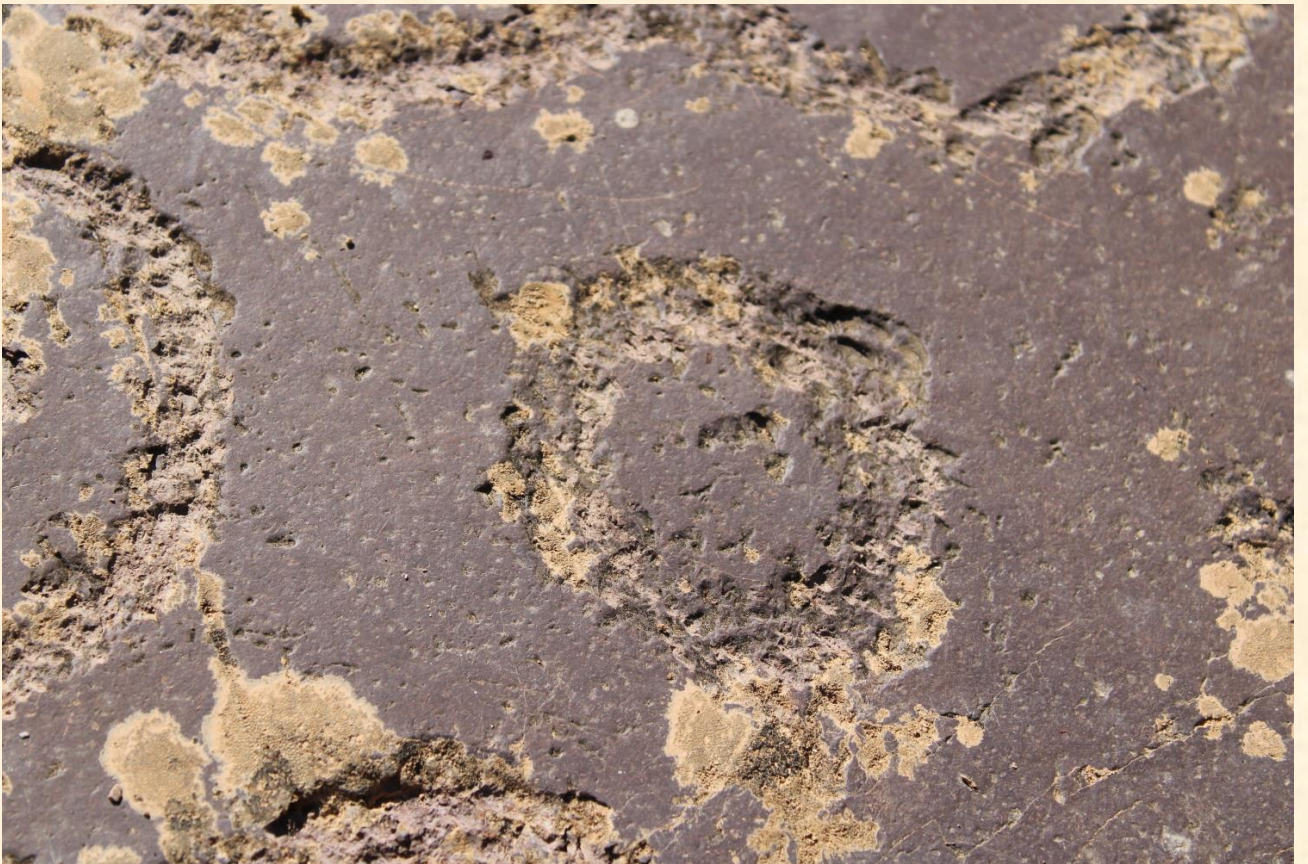
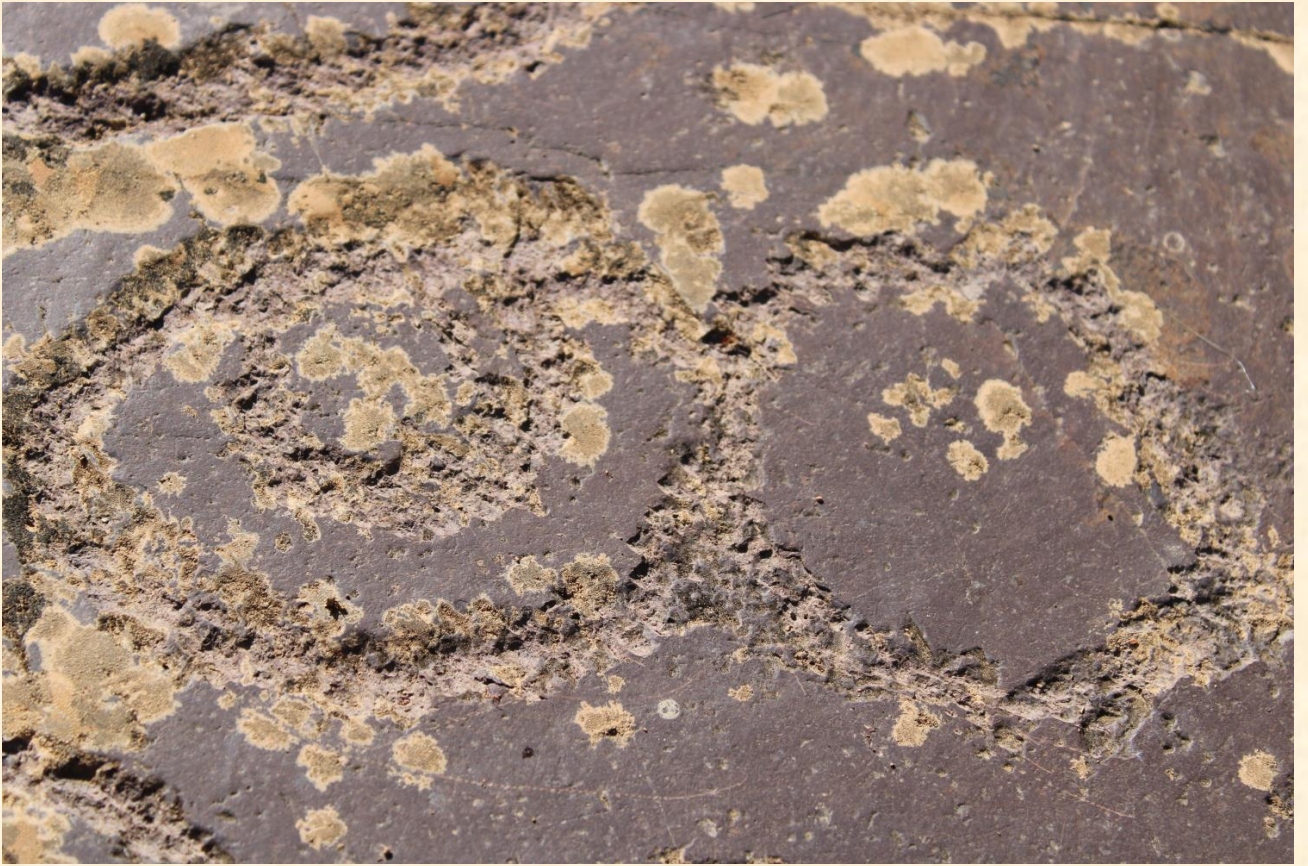


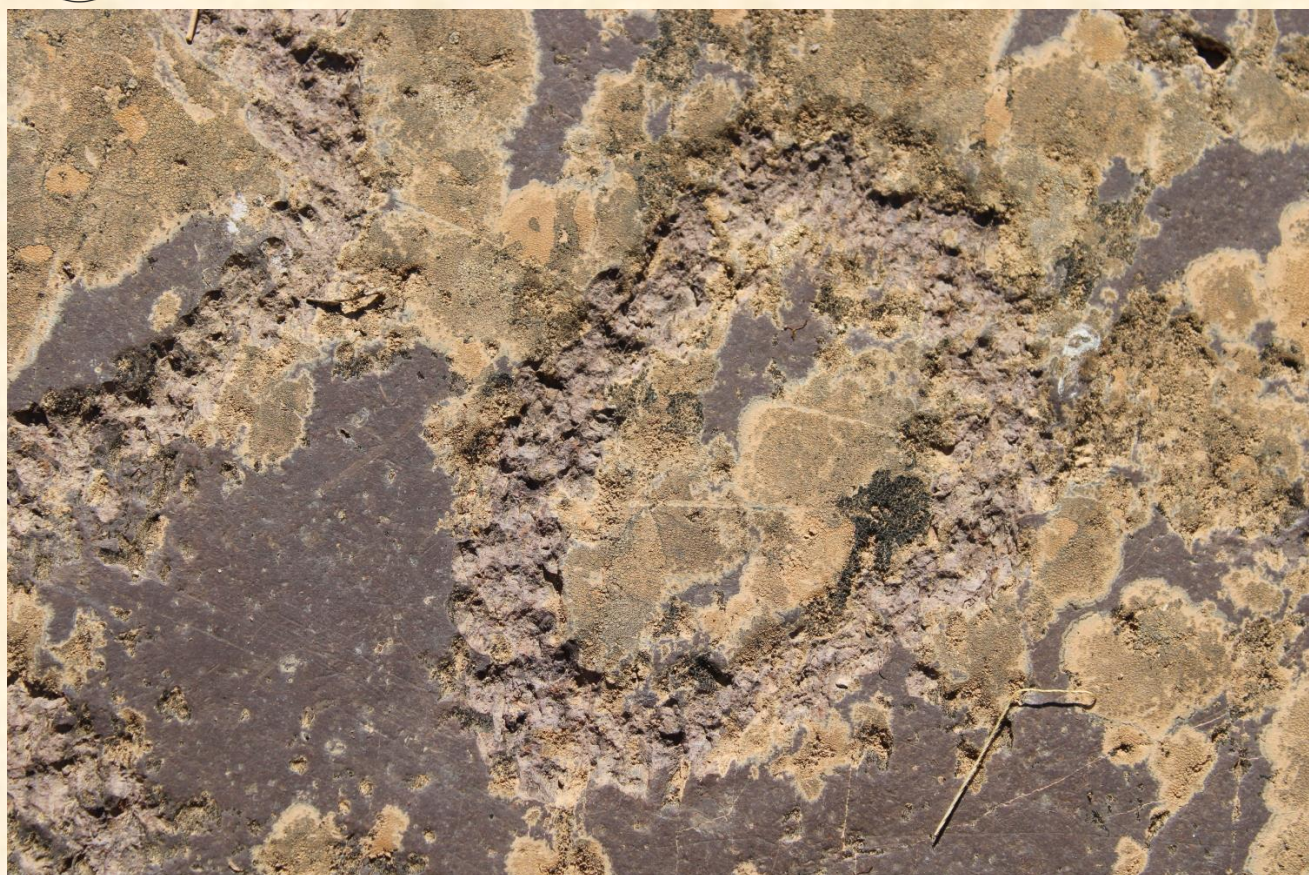




Picado en la roca por incisión







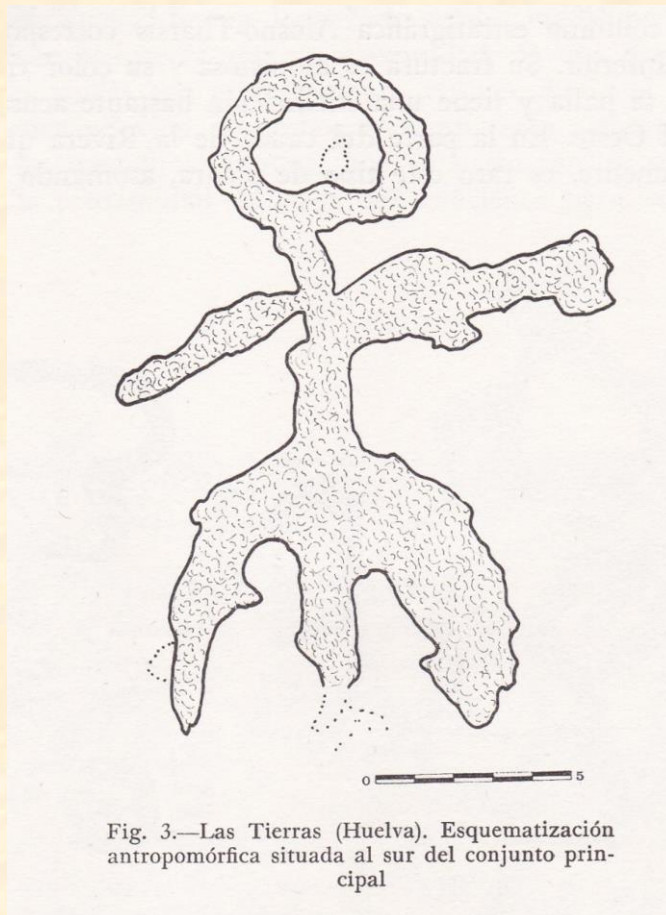
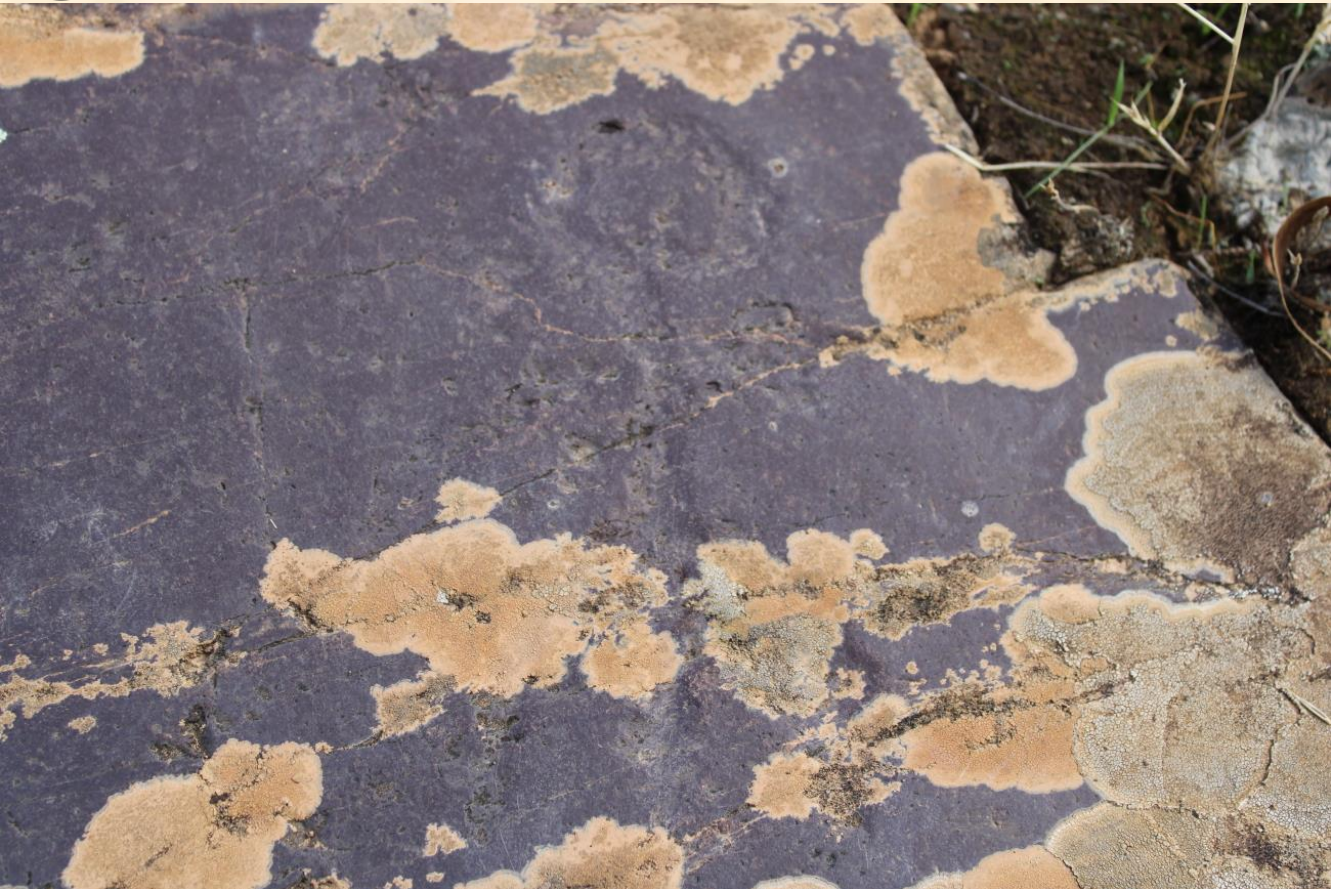
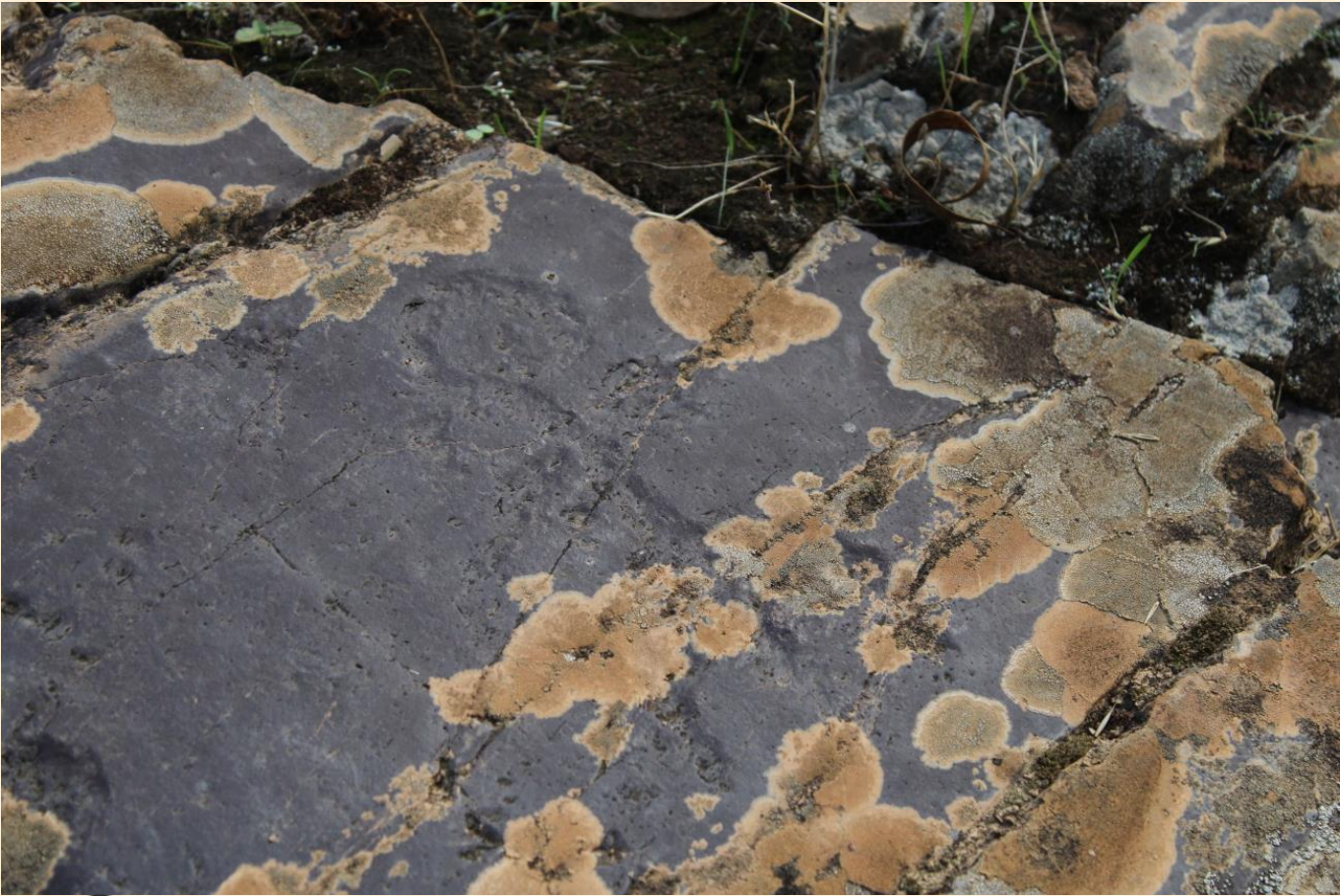


Figura antropomorfa abajo a la derecha



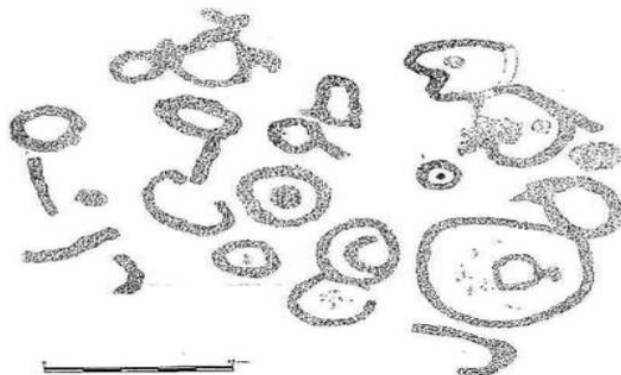






IDENTIFICACIÓN

Denominación:	Petroglifos de las Tierras
Código:	01210760002
Caracterización:	Arqueológica
Provincia:	Huelva
Municipio:	Villanueva de los Castillejos



DESCRIPCIÓN

Clasificación

Tipologías	Actividades	P.Históricos/Etnias	Cronología	Estilos
Sitios con representaciones rupestres	-	Prehistoria reciente	-	-

Descripción

Los grabados se encuentran en el lugar conocido como Las Tierras, dentro del lecho de la Rivera de la Dehesa Boyas, en el término municipal de Villanueva de los Castillejos. Están realizados sobre un afloramiento de pizarra arcillosa de color violáceo, situada al aire libre, queda dentro de la columna estratigráfica Alosno- Tharsis y corresponde al Devónico Superior o al Carbonífero Inferior. Su fractura es esquistosa y sobresale muy poco de la superficie del terreno.

Los petroglifos se presentan agrupados en una zona plana de la roca. Los motivos son predominantemente circulares, predominando los círculos, círculos concéntricos, óvalos, círculos con cazoleta central y elementos curvilíneos, aunque también existen trazos rectilíneos en forma de "J" y "Q". Separados de esta agrupación, a 1 metro aproximado, se localiza un motivo de una figura antropomorfa. Todos los grabados han sido realizados con instrumentos de piedra (picos, martillo, percutores, etc.), mediante la aplicación de técnicas de piqueteado y repiqueteado continuo, generando marcas de percusión y surcos de profundidad escasa en la roca, no superando un centímetro y una anchura variable entre 1-3 centímetros.

Estos petroglifos se encuentran estrechamente relacionados con los dólmenes de las Plazuelas.

Presentan similitudes formales y tipológicas con los otros sitios de petroglifos localizados en la provincia de Huelva: Los Aulagares (Zalamea las Real), Los Azulejos (Almonaster la Real), y en la de Sevilla: El Riscal (El Madroño).

Datos históricos

Las primeras noticias del hallazgo de estos grabados se sistematizan en un artículo de María Belén Deamos del año 1973 en el que se describen y dibuja los elementos contenidos en la piedra. Se contextualizan con paralelos en Portugal, adscribiéndose a momentos del III-II milenios a.n.e., muy ligados a comunidades metalúrgicas (Deamos, 1974).

PROTECCIÓN

Estado	Régimen	Tipología Jurídica	Publicado en	Fecha	Número	Página
Inscrito	BIC	Monumento	BOE	29/06/1985	-	-
Inscrito	BIC	Monumento	BOE (C.E)	11/12/1985	-	-

FUENTES DE INFORMACIÓN

Información Bibliográfica

- BELÉN DEAMOS, María. El petroglifo de las Tierras (Villanueva de los Castillejos, Huelva). Centro Superior de Investigaciones Científicas, 337-348,
- CABRERO GARCÍA, Rosario. El megalitismo en la provincia de Huelva II: Estudio aproximativo del ritual sepulcral y de cronología de los monumentos tomando como base los restos encontrados en su interior. Desconocida, 1988. 71,
- LINARES CATELA, José Antonio. Guía del megalitismo en la provincia de Huelva. 03/01/2011. 182-183, 978-84-675-5239-3.

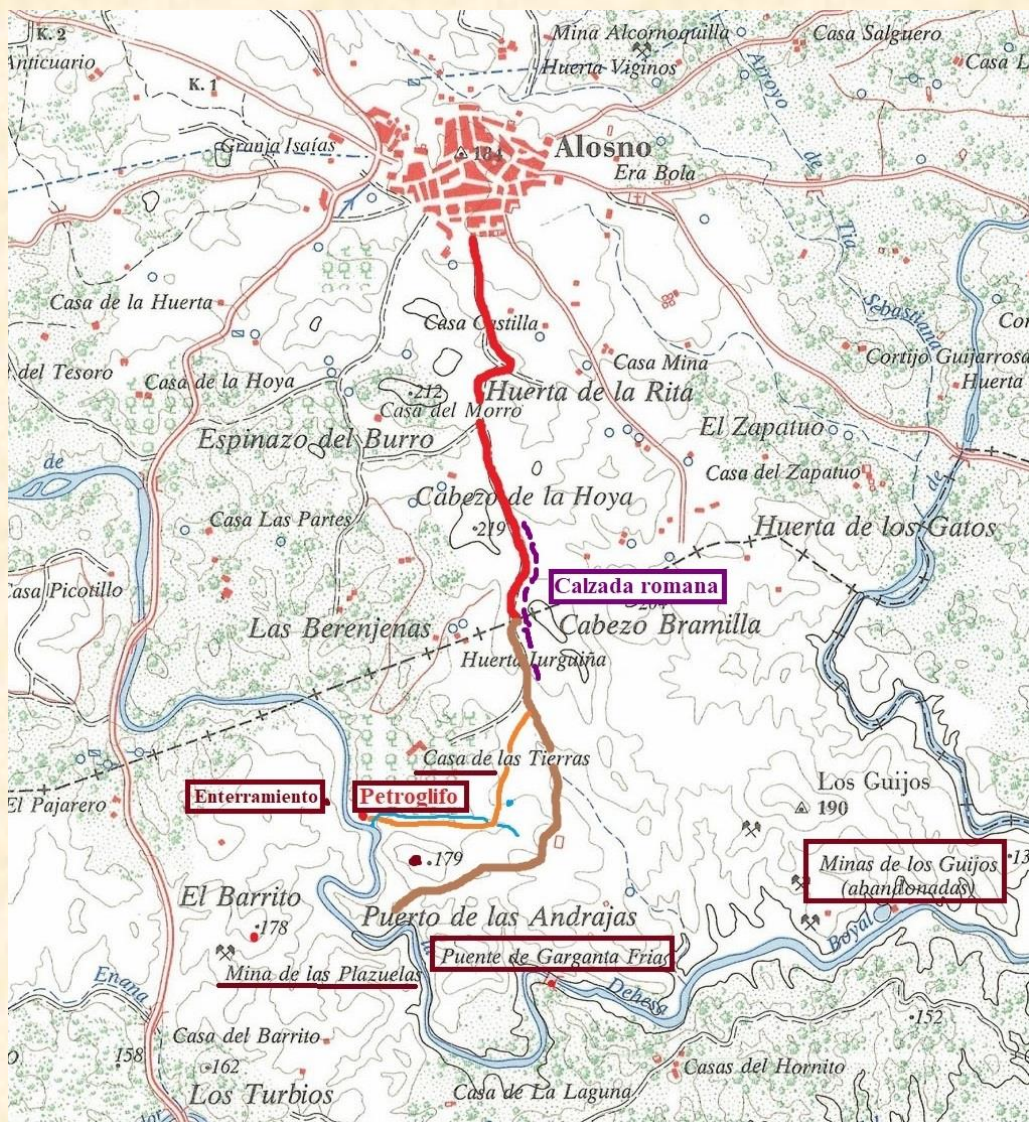
Información Documental

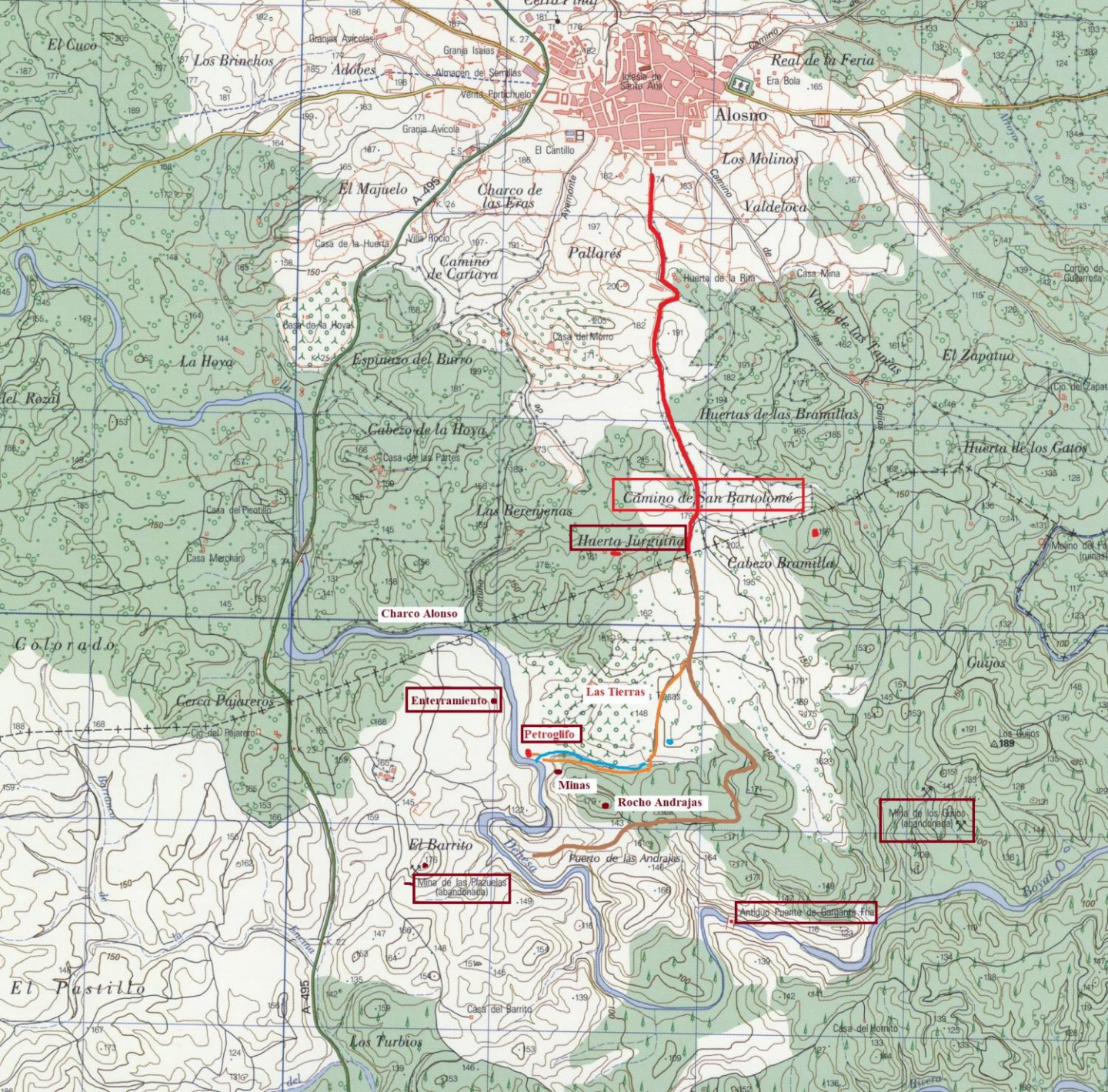
- Centro de Documentación y Estudios. Julián Martínez García, Análisis, cualificación y actualización de los sitios con representaciones rupestres de las provincias de Cádiz, Huelva y Sevilla. Petroglifos de Las Tierras, 2017.
- Archivo Central de la Consejería de Cultura. Inventario de yacimientos arqueológicos de la Provincia de Huelva. Petroglifo de las Tierras, 1991.
- Mancomunidad de Municipios Beturia. José Antonio Linares Catela; Rosa Otero Béjar, Carta arqueológica de la mancomunidad de municipios Beturia. Catálogo Yacimientos Arqueológicos. Ficha VV-2. Petroglifos de las Tierras, 2010.

Mapas de la zona:

Se plasman a continuación distintos mapas con la ruta y el itinerario del lugar del grabado prehistórico.

También se indica en los mapas, restos y vestigios de interés que sirven como referencia del sector.



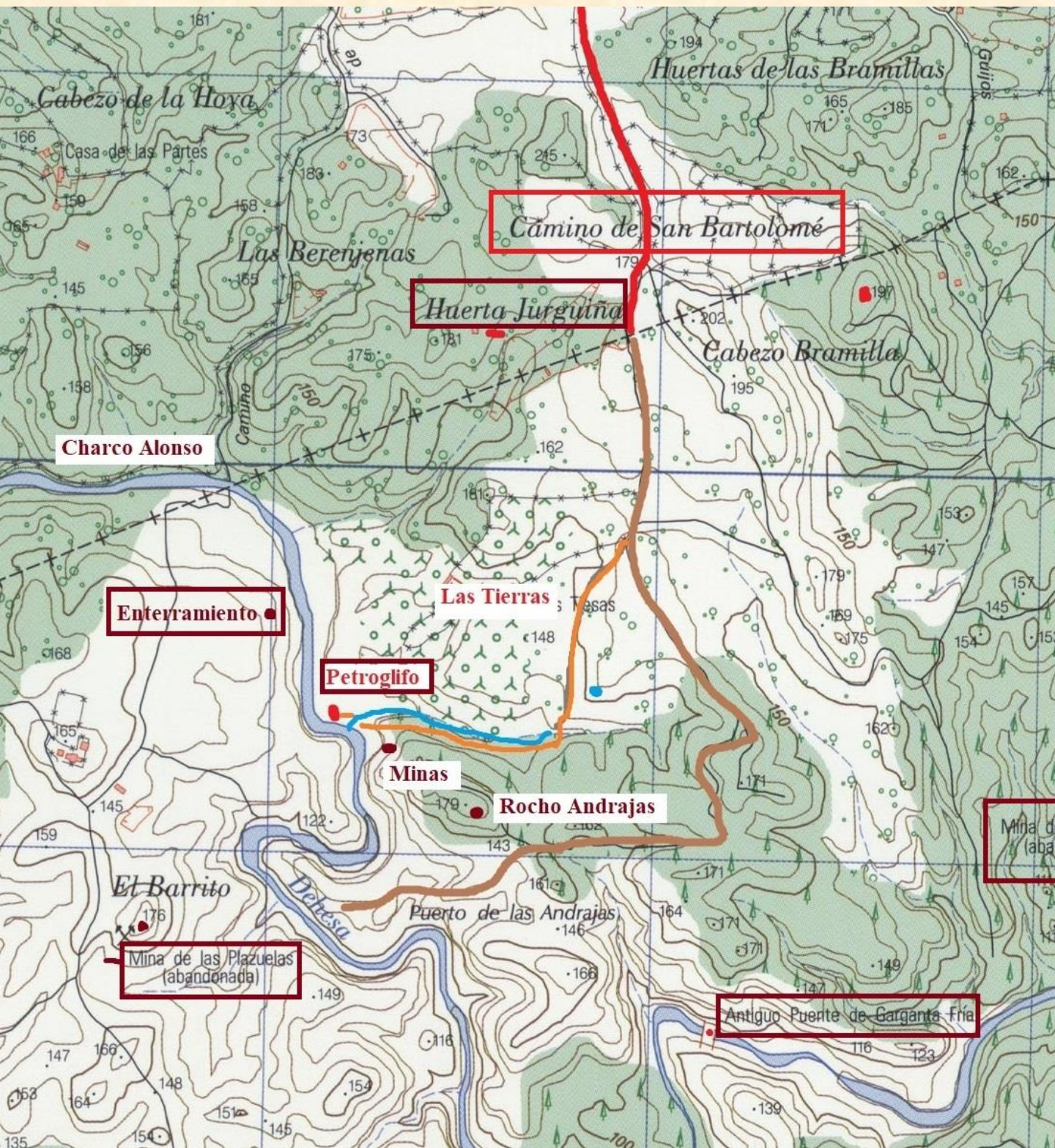


En rojo, observamos la Vereda del antiguo camino Alosno-San Bartolomé (vía pecuaria) dirección sur en el término de Alosno.

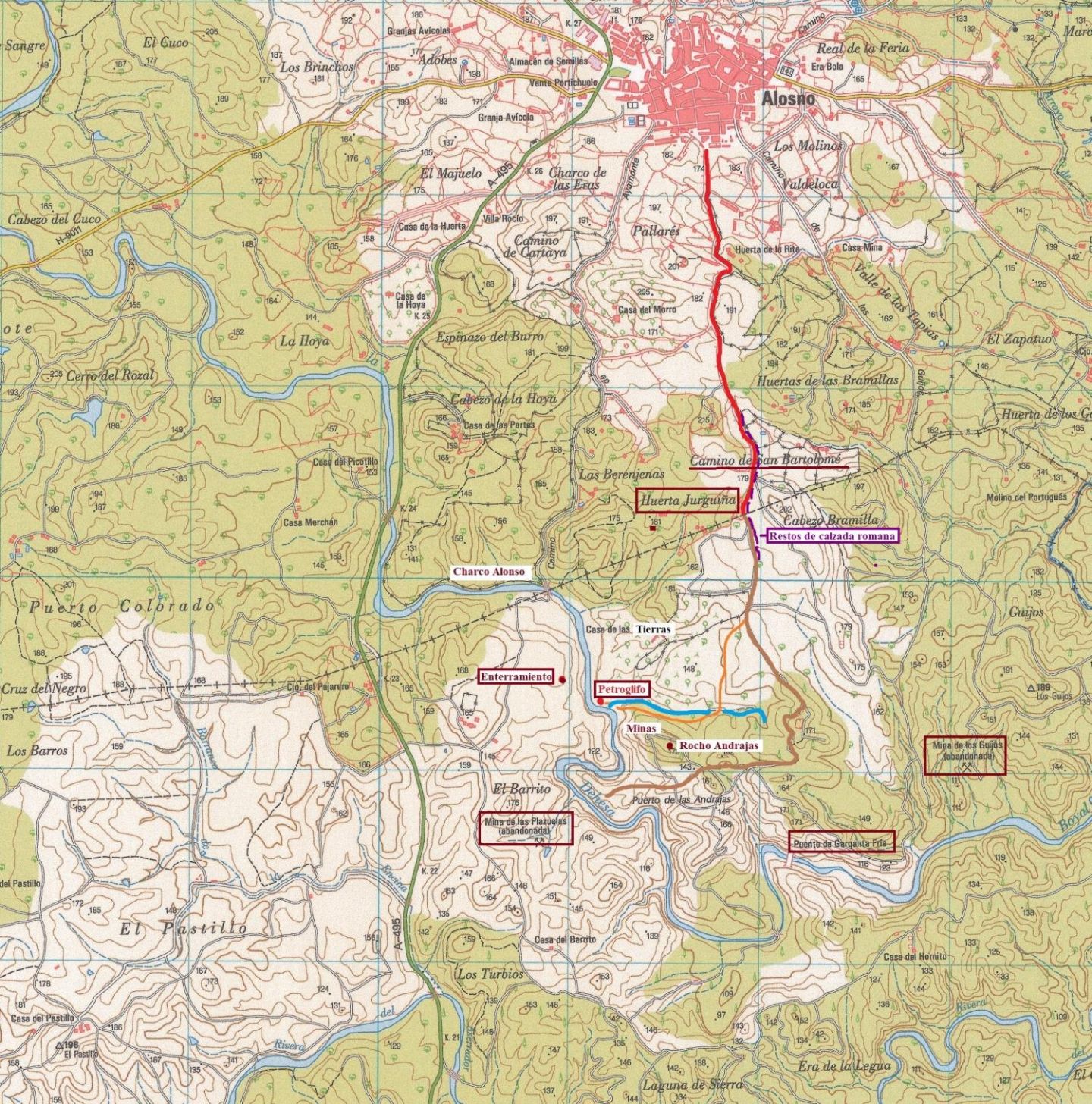
---+---+---+---+---+---+---+---+---+ (frontera)

En marrón, la misma vereda en término de V. de los Castillejos.

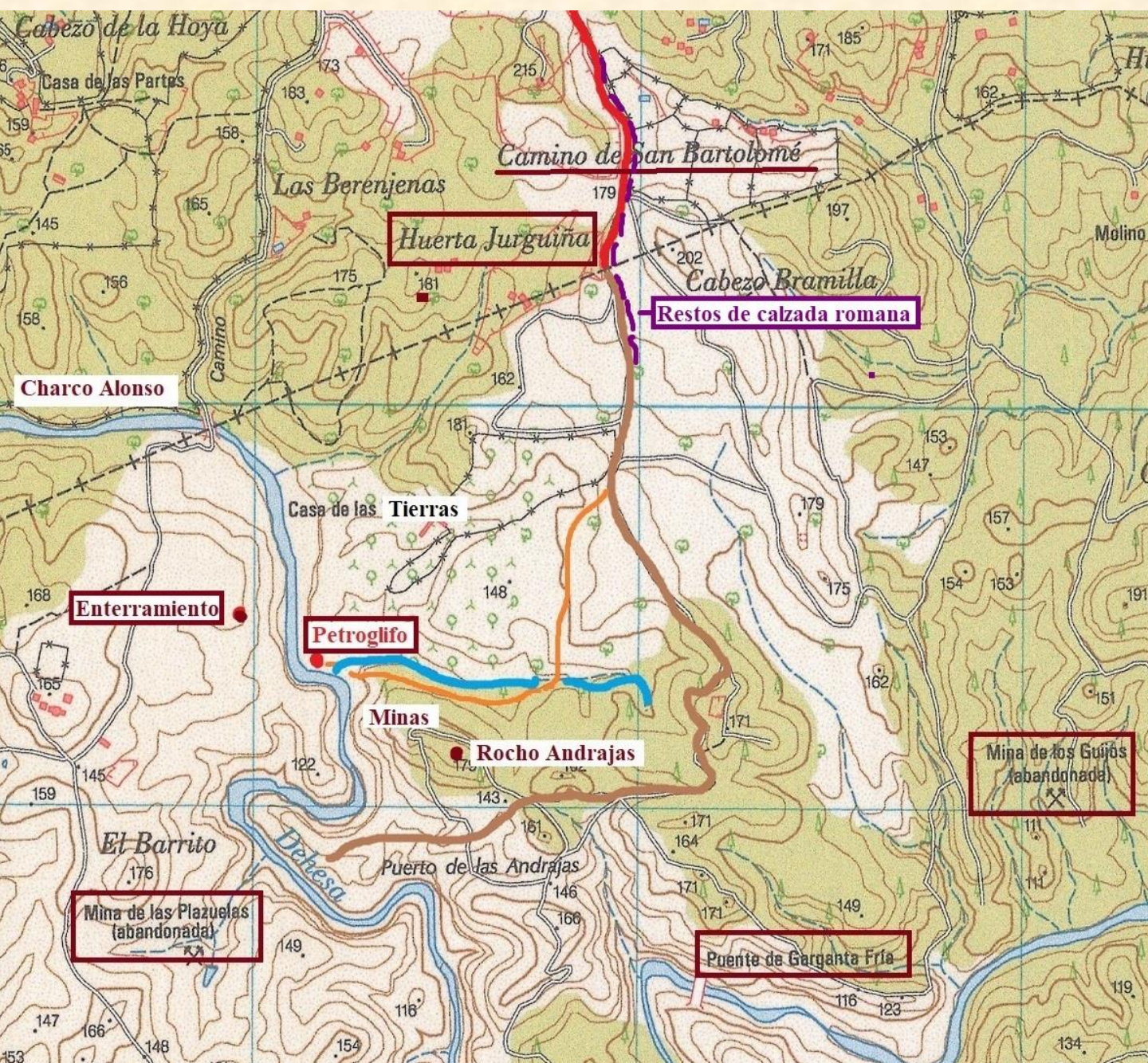
En naranja el desvío que se desprende para dirigirse a la zona del petroglifo.



Mapa anterior -zona ampliada-



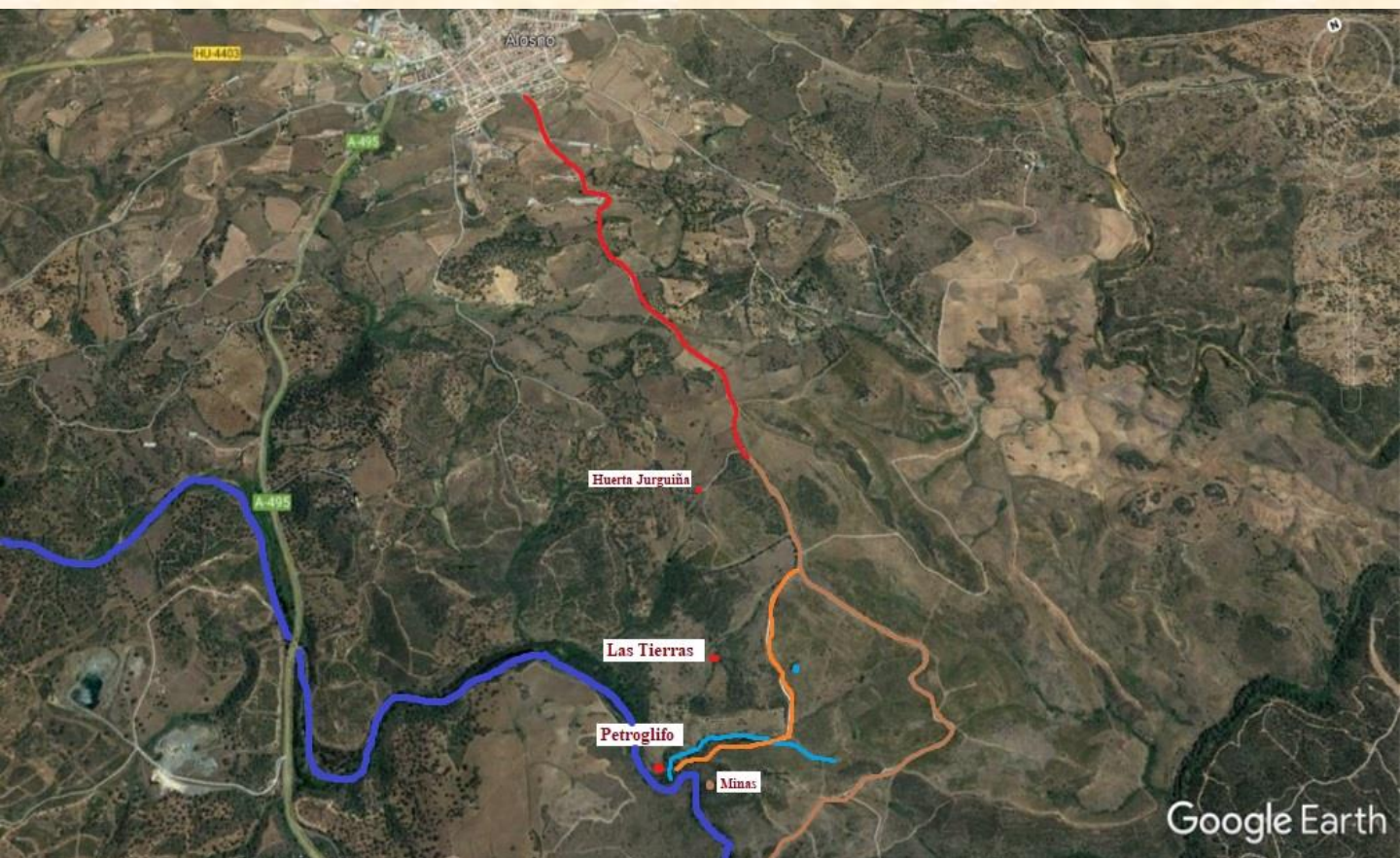
Se observa antes y después de la frontera de los términos, los restos de una **calzada romana (trazos en morado)** por lo que se deduce, que en la antigüedad era una zona de importante tránsito, lugar de yacimientos minerales, enterramientos dolménicos y fundamentales formas de vida prehistóricas.



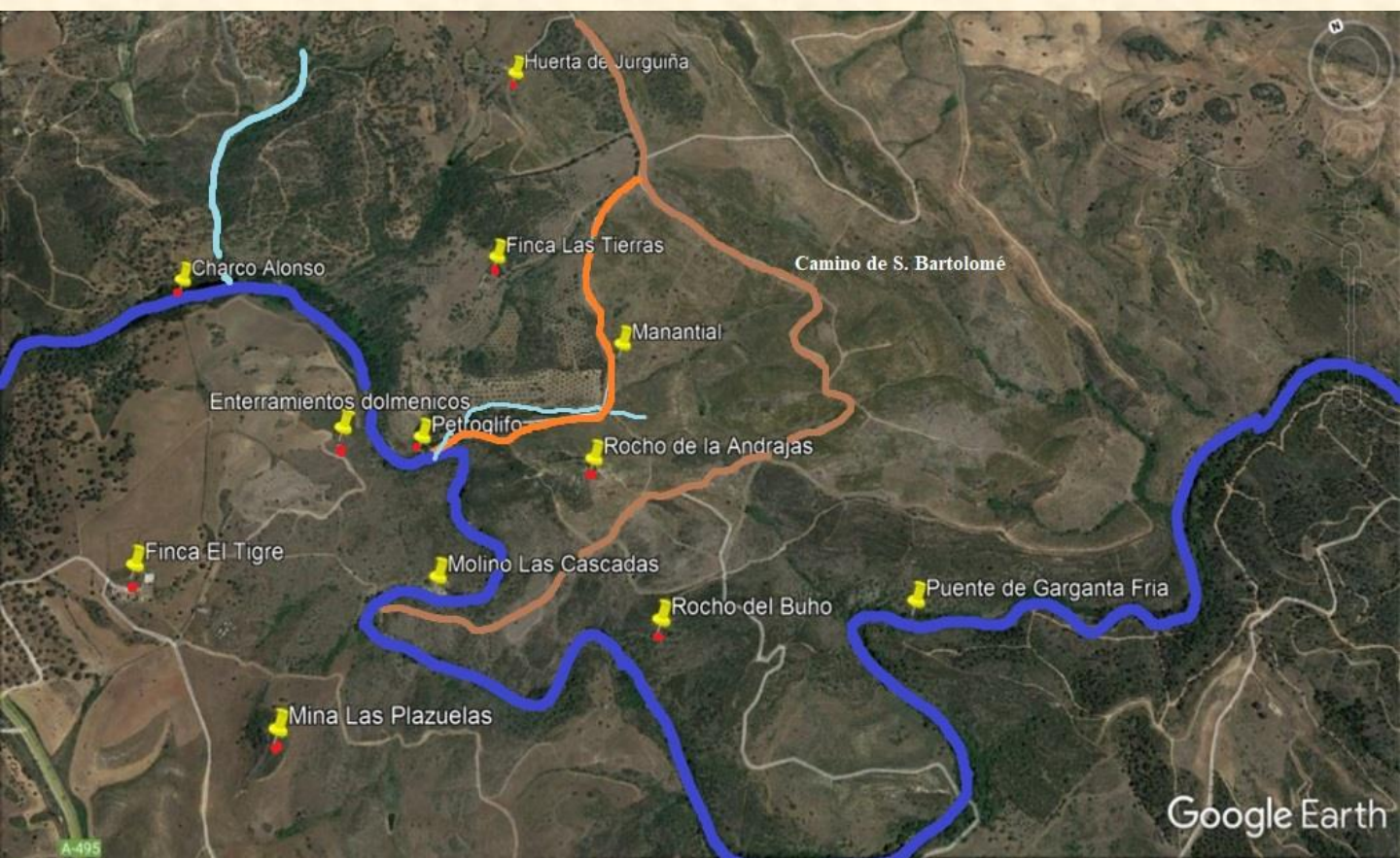
Mapa anterior -zona ampliada-

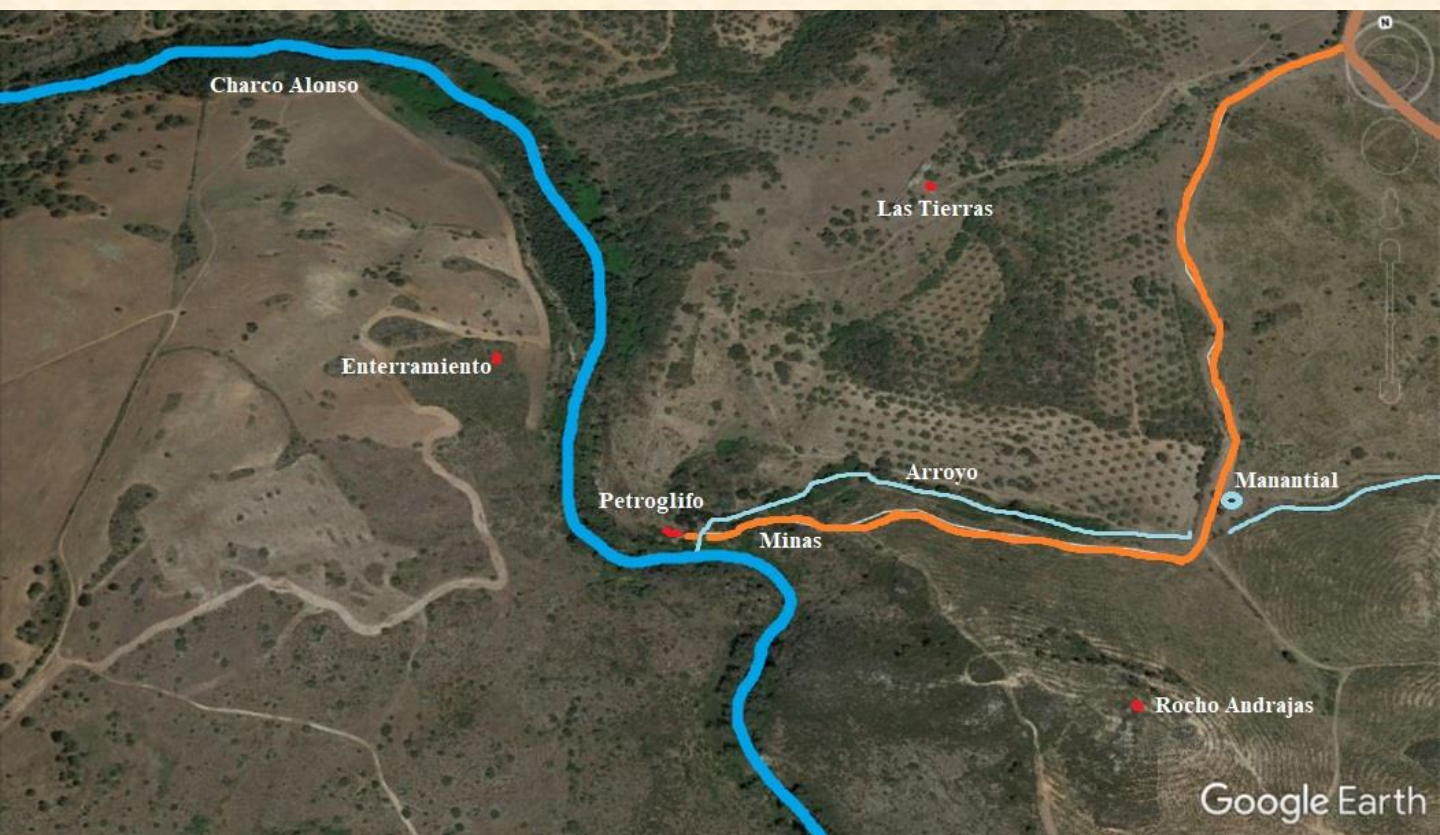


Mapa anterior -zona ampliada-



Mapas Google Earth





Plasmamos a continuación un mapa que marca la ruta desde El Alosno hasta el Charco Alonso.



Siguiendo por la margen izquierda de la rivera, se puede llegar al petroglifo, aunque no es recomendable por su enorme dificultad de maleza y accidentes geográficos.

Lo exponemos para tener otra visión del entorno.



ruta -ASPECTOS A TENER EN CUENTA-

Para poder visitar el enclave se recomiendan algunos puntos de interés que se deben tener en cuenta.

-El punto de partida es desde el núcleo urbano de El Alosno, por la antigua vereda del camino viejo de San Bartolomé de la Torre hacia el sur.

-Es una vía pecuaria protegida según el BOJA nº 87 del 31.07-2001.

-Los CAMINOS PUBLICOS son competencia de los Ayuntamientos y son bienes de dominio público “inalienables, inembargables e imprescriptibles”.

-Al llegar a la frontera con el término de Villanueva de los Castillejos, el camino está cerrado por una valla de alambres.

-Más adelante, al tomar el desvío a la derecha, el camino casi desaparece para, convertirse en una especie de vaguada que baja en desnivel en dirección suroeste. **(Puede ser zona privada y necesitar permiso para transitar).**

-Se llega a un manantial y un poco mas abajo, donde finaliza la alambrada que discurre por la derecha, el terreno que encontramos es de monte bajo.

-Debemos girar a la derecha y discurrir paralelos a un arroyo, pero ya no hay vestigio alguno de sendero, por lo que debemos transitar campo a través, por lo que **deben abstenerse de hacer este itinerario las personas no capacitadas para realizar rutas con dificultad.**

-Se llega a un terreno abrupto con distintos vestigios de yacimientos mineros abandonados, hasta toparnos de frente con el mencionado arroyo que desemboca en la Rivera de la Dehesa Boyal.

-Si es en época de lluvias, no podrá cruzar el arroyo por su caudal y por la maleza que lo circunda. Si es en época de estío, debe tener cuidado al cruzarlo por las marañas de zarzas y arbustos.

-Una vez superado este obstáculo, se encontrará con una nueva alambrada que deberá esquivar por donde le sea más propicio y verá de frente la arboleda que bordea la Rivera de la Dehesa Boyal y esa es la zona donde se encuentra el peñasco con el petroglifo.

Inicio de la ruta por la vereda del antiguo camino de San Bartolomé, desde el núcleo de El Alosno.



Enlace de las Vías Pecuarias del Término de Alosno –página 87 la vereda que transitamos.
<https://alosnocultura.com/2022/08/24/vias-pecuarias-del-termino-municipal-de-alosno/>

Al final del término de Alosno, el camino está cerrado por una valla.



Entramos en el término de V. de los Castillejos hasta
llegar a la portada de la finca "Las Tierras" (derecha del camino)



Giramos a la derecha y comenzamos a descender. Vemos al fondo la casa del tigre.



Seguimos bajando, llevando a la derecha el linde de la finca de "Las Tierras)



A la izquierda del sendero encontraremos un manantial de agua.



AlosnoCultura

Donde termina la valla de alambres, giramos a la derecha y caminamos paralelo al arroyo.



Llegamos campo a través a la zona de antiguos yacimientos mineros.



“Minilla del Corcho”



“Minilla del Corcho”



Observamos a la izquierda un escarpado que es el extremo del Rocho de las Andrajas



Al frente contemplamos el roquedo de la mina de "Las Plazuelas"



Descendemos un poco y encontramos el cauce del arroyo (seco al final de septiembre)





Superamos una valla de alambre y vemos al fondo la arboleda de la rivera.



Peñasco del petroglifo



Como hemos podido observar, en los mapas se marca un lugar como **enterramiento**.
Plasmamos unas imágenes de los restos, para mostrar así la riqueza de vestigios prehistóricos de la zona.





BIBLIOGRAFIA Y ENLACES

<https://es.wikipedia.org/wiki/Petroglifo#:~:text=Los%20petroglifos%20son%20tambi%C3%A9n%20llamados,rastros%20de%20actividad%20humana%20antigua.>

<https://dle.rae.es/petroglifo?m=form>

<https://definicion.de/petroglifos/#:~:text=Estas%20im%C3%A1genes%20no%20se%20constituyen,en%20cierta%20forma%2C%20una%20historia.>

Libro: TRABAJOS DE PREHISTORIA (Volumen 31).
Instituto Español de Prehistoria. Consejo superior de
Investigaciones Científicas. -Departamento de Prehistoria de
la Universidad de Madrid. 1974.

<https://www.ub.edu/arqueologas/pioneras/maria-belen-deamos/>

<https://guiadigital.iaph.es/bien/inmueble/18035/huelva/villanueva-de-los-castillejos/petroglifos-de-las-tierras>

Trabajo de recopilación,
transcripción, escaneado, fotos,
montaje y diseño:

Antonio Blanco Bautista

9-10-2022



